

I n f o r m a c j a

**o stanie realizacji zadań oświatowych
Powiatu Kartuskiego
za rok szkolny 2015/2016**

Liczba urodzeń na przestrzeni lat w gminach powiatu kartuskiego



Uczniowie rozpoczynający naukę w szkole ponadgimnazjalnej w roku szkolnym	Rok urodzenia	Gmina								Powiat Kartuski
		Kartuzy	Żukowo	Przodkowo	Somonino	Chmielno	Stężycza	Sierakowice	Sulęczyno	
2005/2006	1989	531	375	118	200	130	181	326	103	1.964
2006/2007	1990	524	374	123	155	138	171	331	103	1.919
2007/2008	1991	525	365	108	170	114	155	324	97	1.858
2008/2009	1992	514	329	127	155	114	147	319	122	1.827
2009/2010	1993	464	330	111	156	125	146	321	88	1.741
2010/2011	1994	449	310	119	178	97	134	306	70	1.663
2011/2012	1995	485	279	84	150	90	143	308	77	1.616
2012/2013	1996	493	295	106	138	106	155	311	81	1.685
2013/2014	1997	387	273	126	159	101	137	284	86	1.553
2014/2015	1998	362	280	115	147	102	143	278	74	1.501
2015/2016	1999	393	301	106	139	101	146	281	70	1.537
2016/2017	2000	386	296	94	152	110	130	261	61	1.490
2017/2018	2001	381	278	114	130	96	130	274	67	1.470
2018/2019	2002	387	247	90	128	113	136	274	73	1.448
2019/2020	2003	414	300	116	137	92	134	240	62	1 495
2020/2021	2004	426	293	105	150	97	147	250	60	1 528

- pogłębiający się niż demograficzny a liczba absolwentów gimnazjów

Uczniowie w szkołach masowych prowadzonych przez powiat

	2009	2010	2011	2012	2013	2014	2015	2016
Ogółem	4 722	4 639	4 555	4 411	4 428	4 471	4 386	4 257
Młodzież	4 257	4 128	4 136	4 108	4 126	4 164	4 018	3 932
Oddziały	142	140	141	146	146	148	145	141
liczba młodzieży na oddział	29,98	29,49	29,33	28,14	28,26	28,14	27,71	27,89
Dorośli	465	511	419	303	302	307	368	325
Oddziały	15	15	14	11	11	12	12	11
liczba słuchaczy na oddział	31,00	34,07	29,93	27,55	27,46	25,58	30,68	29,55

Oświata niepubliczna

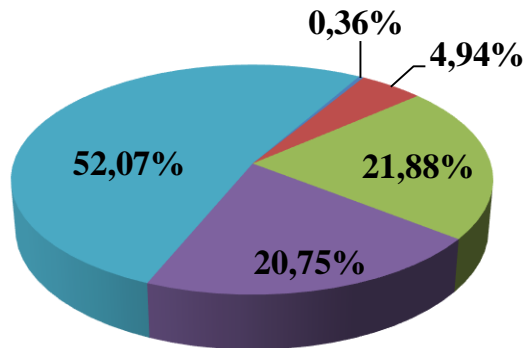
		2014	2015
		Liczba	Liczba
<p>Ośrodki Edukacyjno Wychowawcze</p> <p>Sierakowice Pierszczewo Szkłana Stężyca</p>	Edukacja i wychowanie (zajęcia rewalidacyjne, wczesne wspomaganie rozwoju)	200	242
Szkoły dla dorosłych		380	295

Nakłady poniesione na oświatę - porównawczo

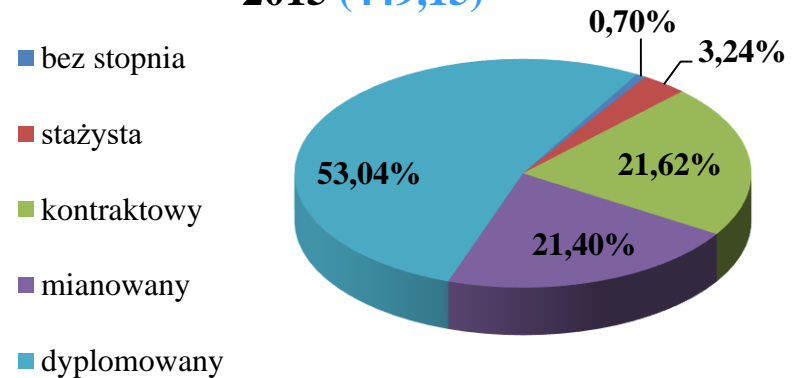
	2014	2015
Wydatki na edukację	48 410 756	49 637 910
w tym:		
pokryte z subwencji oświatowej i innych dochodów w dziale 801 oraz 854	45 687 760	47 128 756
Remonty	253 833	701 104
Inwestycje oświatowe (bez zakupów)	590 624	804 649
Wydatki pokryte ze środków Unii Europejskiej	2 132 371	1 704 505
Dochody szkół i placówek	791 206	716 098

Nauczyciele wg stopnia awansu zawodowego - szkoły i placówki publiczne

2014 (451,52)

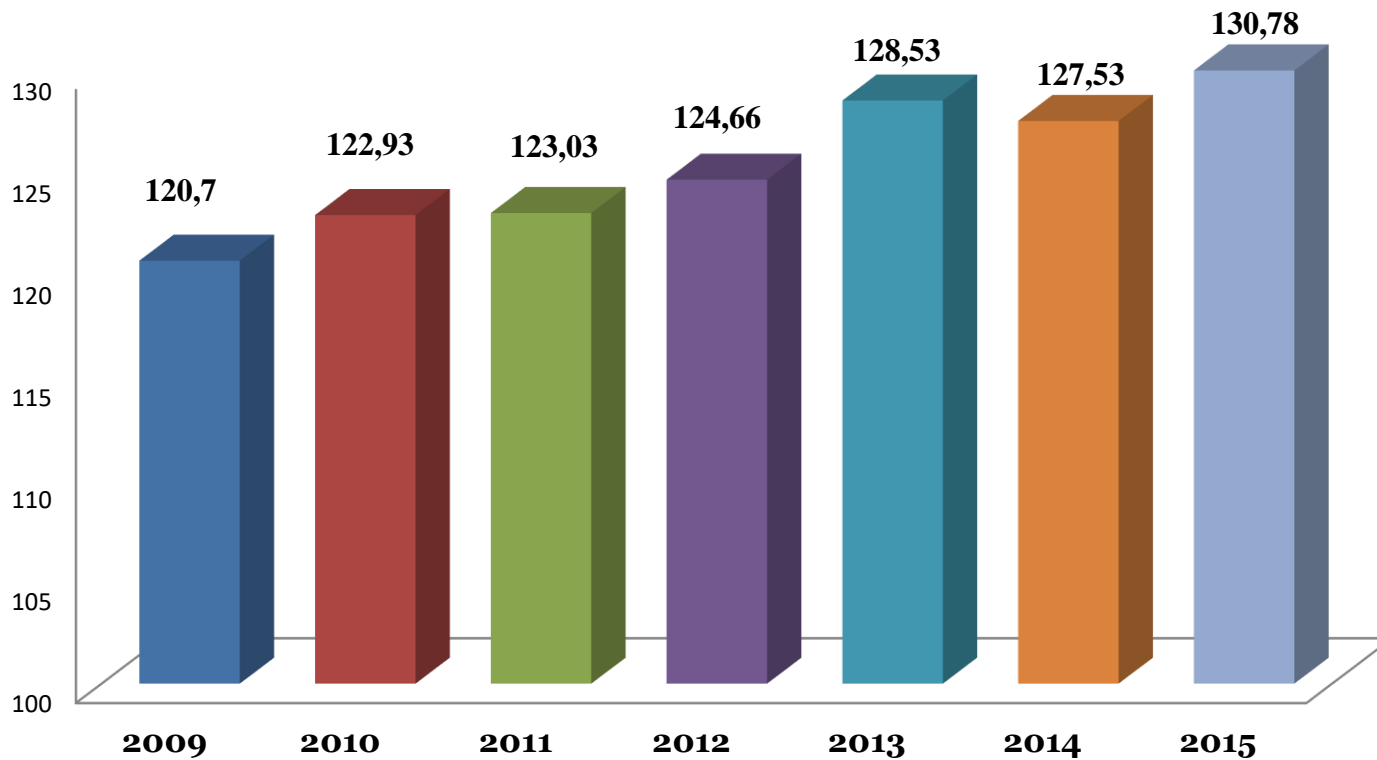


2015 (449,15)



Nieznacznie spadła liczba nauczycieli; nieco wyższy procent udziału nauczycieli dyplomowanych w ogólnej liczbie osób na wszystkich poziomach awansu

Pracownicy administracji i obsługi - szkół i placówek (w przeliczeniu na etaty)

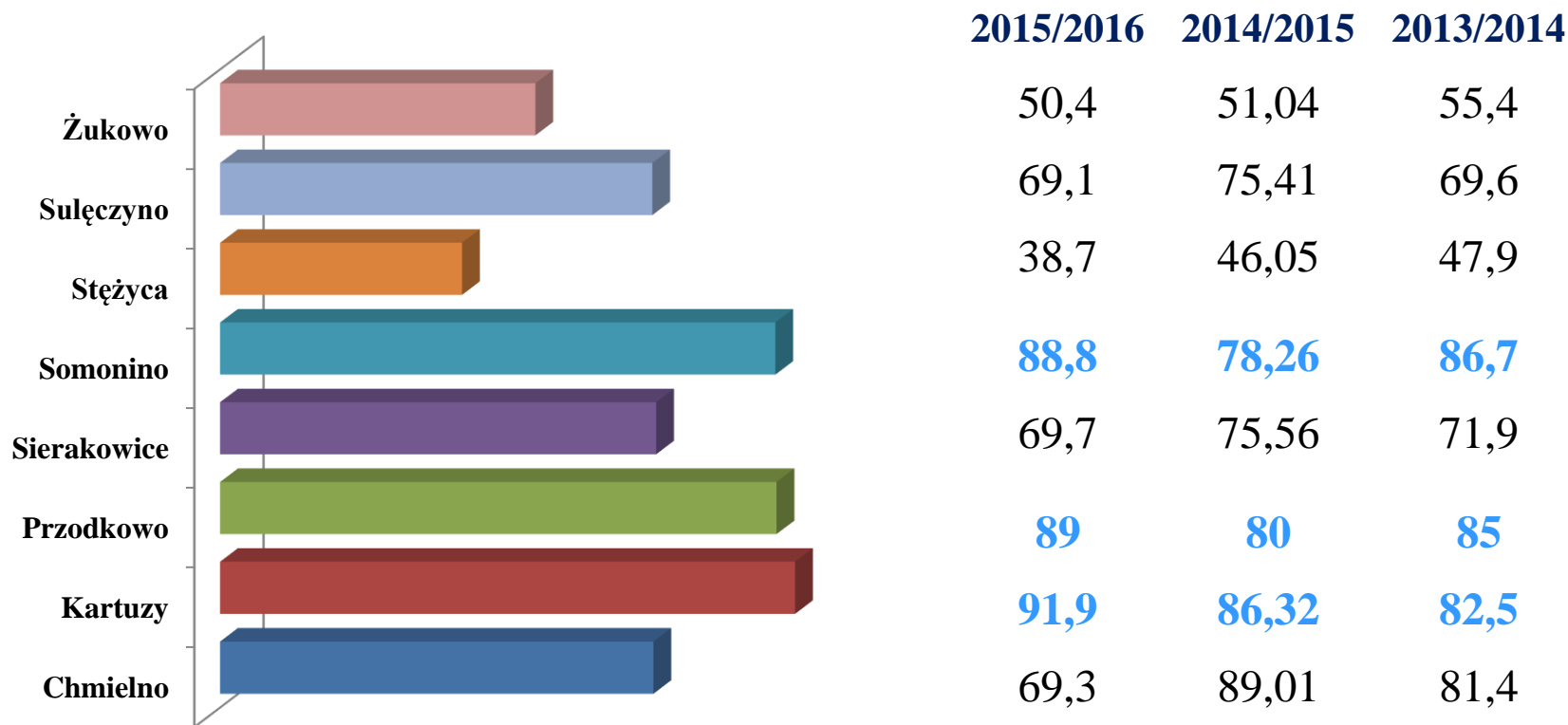


Wynagrodzenia nauczycieli na poszczególnych stopniach awansu zawodowego w szkołach prowadzonych przez powiat

2 0 1 5	Wynagrodzenie średnie - miesięczne	Faktycznie poniesione wydatki na wynagrodzenia - rocznie	Kwota wypłacona powyżej średniej gwarantowanej przez Państwo
Stopnie awansu zawodowego			
stażysta	2 717,59	757 606,27	35 814,37
kontraktowy	3 016,52	3 417 141,09	491 599,33
mianowany	3 913,33	4 104 750,00	108 613,94
dyplomowany	5 000,37	15 157 702,03	1 627 100,84
razem			2 263 128,48

- Liczba godzin ponadwymiarowych średnio na 1 nauczyciela pełno i niepełnozatrudnionego w szkołach i placówkach – **4,02**

Procent absolwentów gimnazjów z gmin przyjętych do powiatowych szkół ponadgimnazjalnych



- korelacja pomiędzy geografią gmin a siecią szkół; wzrost zainteresowania szkołami powiatu w niektórych gminach

Struktura publicznego kształcenia ponadgimnazjalnego



Nabór 2015/2016 do klas pierwszych

Rok szkolny	% udział typu szkoły w ogólnej liczbie uczniów klas pierwszych			RAZEM	% uczniów klas I szk. powiatowych w liczbie absolwentów gimnazjów
	LO	T	ZSZ		
2013/2014	28,06	35,90	36,04	1 340	80,97
2014/2015	31,60	34,56	33,84	1 247	80,97
2015/2016	29,68	35,44	34,88	1 250	78,86
2016/2017	29,14	37,88	32,98	1 225	78,78

Ogółem w systemie

Młodzież	% ogółu (stan na 30.03.2015)			Liczba uczniów w szkołach	
	LO	T	ZSZ	2014/2015	2015/2016
	28,10	41,06	30,84	4164	4 018
Dorośli	% ogółu (stan na 30.03.2015)			Liczba słuchaczy w szkołach	
	LO	TU	ULO	2014/2015	2015/2016
	100,00	-	-	307	368

–Wzrost atrakcyjności kształcenia zawodowego
(ponad 70% aplikacji do kl. I T, ZSZ; blisko 70% uczniów szkół z maturą w systemie)

Liczba uczniów w szkołach wchodzących w skład ZPS w Kartuzach i SOSW w Żukowie (stan na 30 września danego roku)

	2012	2013	2014	2015
Przedszkole Specjalne	0	13	16	14
Szkoły Podstawowe Specjalne	100	90	98	86
Gimnazja Specjalne	80	88	100	84
Szkoły Przysposabiające do Pracy	46	40	34	36
ZSZ Specjalna	59	47	48	43
Wczesne wspomaganie rozwoju	69	88	97	96
Razem	354	366	393	359
w tym wychowankowie	44	48	64	66

Realizacja celów strategicznych

1. Wzrost jakości i efektywności kształcenia w szkołach i placówkach

1) Losy absolwentów (monitoring za rok szkolny 2014/2015):

- dane za rok 2015/2016 będą dostępne na początku roku 2017

	liczba uczniów	liczba informacji zwrotnych	Pozostający bez pracy i nie uczący się
ZST Kartuzy (T)	81	74	2
ZST Kartuzy (ZSZ)	155	124	28
ZSO Kartuzy	237	224	5
ZSZiO Kartuzy (LO)	87	84	9
ZSZiO Kartuzy (T)	103	100	16
ZSZiO Kartuzy (ZSZ)	56	56	5
ZSZiO Żukowo (LO i T)	124	124	10
ZSZiO Żukowo (ZSZ)	80	80	2
ZSP Przodkowo (T)	66	62	9
ZSP Przodkowo (ZSZ)	55	46	7
ZSP Sierakowice (LO i T)	79	79	10
ZSP Somonino (T)	32	29	1
ZSP Somonino (ZSZ)	51	44	5
Razem	1 206	1 126	141

9,04 % - bezrobotni z ogółu absolwentów szkół zawodowych i ogólnokształcących dla młodzieży wg informacji ankietowanych

2) Nadzór pedagogiczny sprawowany przez kuratora oświaty w szkołach i placówkach prowadzonych przez powiat kartuski (w roku szkolnym 2015/2016 – brak zaleceń w szkołach, zalecenia porządkujące w PPP)

Zakres ewaluacji/kontroli	Szkoły/Placówki
<ul style="list-style-type: none"> • Ocena pracy dyrektora szkoły • Obserwacja egzaminu maturalnego • Zgodność z przepisami prawa - przeprowadzenie egzaminów klasyfikacyjnych • Zgodność wydawania przez zespoły orzekające działające w publicznych poradniach psychologiczno – pedagogicznych orzeczeń o potrzebie kształcenia specjalnego z obowiązującymi przepisami prawa • Kontrola realizacji zaleceń wydanych po kontroli w zakresie zgodności wydawania przez zespoły orzekające w poradni orzeczeń o potrzebie kształcenia specjalnego z obowiązującymi przepisami prawa 	<ul style="list-style-type: none"> • Zespół Szkół Technicznych w Kartuzach • Zespół Szkół Zawodowych i Ogólnokształcących w Kartuzach • Zespół Szkół Ponadgimnazjalnych w Somoninie • Zespół Placówek Specjalnych w Kartuzach • Centrum Inicjatyw Edukacyjnych w Kartuzach • Zespół Szkół Zawodowych i Ogólnokształcących w Żukowie • Poradnia Psychologiczno – Pedagogiczna w Kartuzach <p>Łącznie 4 zespoły szkół i 3 placówki</p>

3) Egzamin maturalny – wynik surowy (szkoły publiczne i niepubliczne)



Ogółem zdawalność

Kraj: 79,5

Województwo: 79,2

Powiat: 83,0 (4 pozycja wśród 20 powiatów)

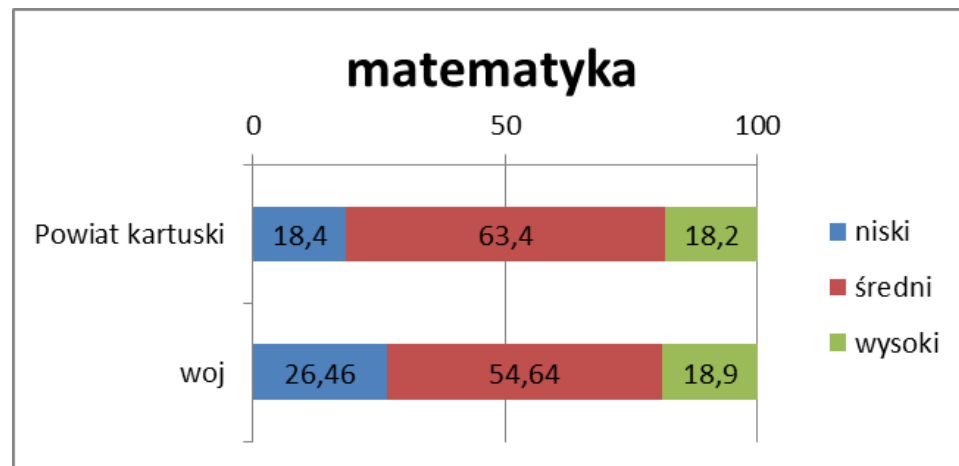
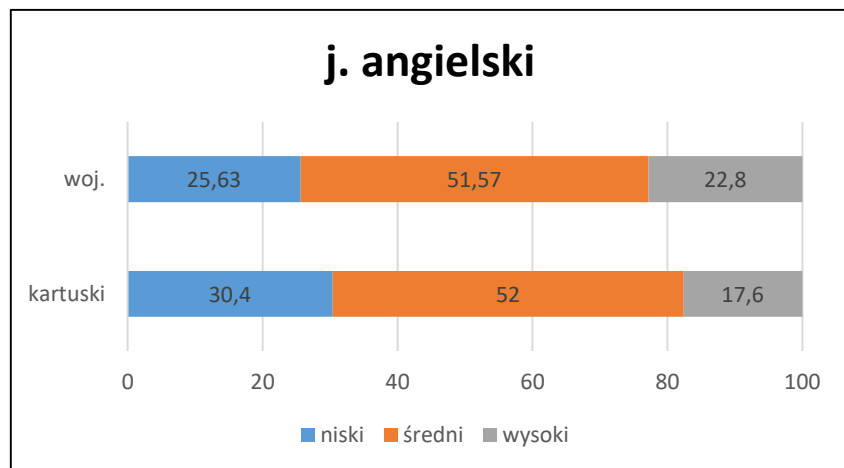
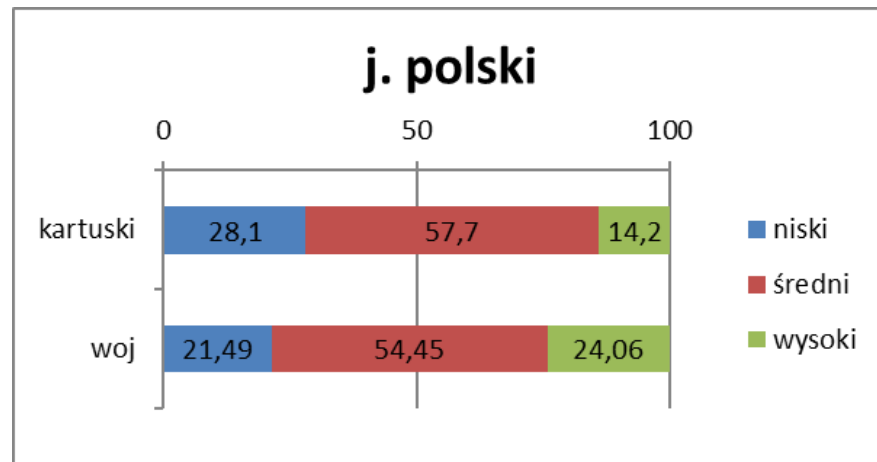
W przedmiotach

Wyniki	Język polski	Matematyka	Język angielski	Język niemiecki	Język rosyjski
Odsetek sukcesów w kraju	98,4	86,0	96,0	98,5	95,0
Odsetek sukcesów w woj. pomorskim	97,7	85,2	95,6	98,8	97,0
Powiat Kartuski	Język polski	Matematyka	Język angielski	Język niemiecki	Język rosyjski
Przystąpiło	711	711	646	62	3
Zdało	704	626	607	60	3
Zdało w %	99	88	94	97	100
Wynik w %	56,2	56,7	66,8	64,0	65,3

Wyniki z przedmiotów wiodących w staninach*

***staniny** stanowią miary pozycyjnych osiągnięć uczniów w badanej próbie.

Są pojęciem statystycznym i nie określają spełnienia wymagań programowych, ale dają możliwość porównania wyników uzyskanych przez uczniów w różnych latach.



4) Egzamin gimnazjalny

Zespół Placówek Specjalnych w Kartuzach - wynik w %							
Rok szkolny	j.polski	historia i WOS	matematyka	przyroda	j.angielski		liczba uczniów
2014/2015	45,8	67,8	43,4	50,9	51,5		16
2015/2016	53,2	67,1	49,8	51,4	58,4		10
2015/2016 gimnazjum w MOS	50,5	44,6	20,5	35,9	31,4 (poziom podstawowy)	12,0 (poziom rozszerzony)	8

5) Informacja o wynikach egzaminów potwierdzających kwalifikacje w zawodzie (sesja zimowa i wiosenna); przystępowalność do jednej lub więcej kwalifikacji

a) powiat kartuski (obie sesje łącznie): 1. zdających (1199); nie zdało (203); **zdawalność (83,17%)**, woj. pomorskie: (sesja zimowa 69,5%; sesja wiosenna 72,4%)

b) kwalifikacje o 100% zdawalności:

A.22 prowadzenie działalności handlowej

A.26 sprzedaż produktów i usług reklamowych

A.27 organizacja i prowadzenie kampanii reklamowej

A.35 planowanie i prowadzenie działalności w organizacji

A.36 prowadzenie rachunkowości

B.18 wykonywanie robót murarskich i tynkarskich

B.21 montaż urządzeń i systemów energetyki odnawialnej

B.30 sporządzanie kosztorysów i przygotowywanie dokumentacji przetargowej

E.03 prowadzenie produkcji rolniczej

E.12 montaż i eksploatacja komputerów (...)

E.14 tworzenie aplikacji internetowych i baz danych

E.24 eksploatacja maszyn, urządzeń i instalacji elektrycznych

M.12 diagnozowanie oraz naprawa elektrycznych i elektronicznych układów pojazdów samochodowych

R.06 organizacja i prowadzenie przedsiębiorstwa w agrobiznesie

T.06 sporządzanie potraw i napojów,

Z.03 ochrona osób i mienia

2. Wspieranie pracy szkół i placówek

1) Dotacje rządowe i samorządowe:

- a) działalność biblioteki pedagogicznej finansowana ze środków Marszałka Województwa Pomorskiego **(122.200,-)**
- b) działalność Przedszkola Specjalnego przy SOSW w Żukowie dofinansowana z budżetu Gminy Żukowo **(19.576,-)**
- c) Narodowy Program Rozwoju Czytelnictwa – dotacje dla bibliotek szkolnych **(20.000,-)**
- d) zakup podręczników szkolnych **(15.709,-)**
- e) Rządowy Program „Książki Naszych Marzeń” **(1.000,-)**

2) Doradztwo i doskonalenie nauczycieli

- a) **26** działań projektowych dedykowanych nauczycielom i uczniom wszystkich poziomów kształcenia
- b) **67** kursów, szkoleń, warsztatów, wykładów (udział 1240 nauczycieli)
- c) spotkania z doradcami i konsultantami
- d) działalność informacyjna i wydawnicza (*Regał*; wydawnictwo kulturalno – oświatowe, *Łązołh Kaszubą (...)* – wydawnictwo związane z projektem historyczno-kulturowym, broszura-fotoreportaż *Czego nie widać 2016*)
- e) umowa z Uniwersytetem Gdańskim na prowadzenie Uniwersytetu Trzeciego Wieku w Kartuzach (**147** słuchaczy)

3) Wsparcie rozwoju kompetencji kluczowych i aktywności sportowej uczniów szkół ponadgimnazjalnych

a) dodatkowe lekcje z języka polskiego i matematyki dla uczniów klas pierwszych i absolwentów (230.000,-)

b) zabezpieczenie środków własnych pod projekty realizowane przez szkoły z funduszy europejskich i innych pozabudżetowych (EFS POWER; COMENIUS, ERASMUS, Polsko – Niemiecka Współpraca Młodzieży, Muzeum Historii Polski, WFOŚiGW); wartość projektów wieloletnich 3.551.843,- (1.911.224,-)

c) dofinansowanie projektów dedykowanych dzieciom i młodzieży powiatu kartuskiego (środki przekazywane zgodnie z ustawą o pożytku publicznym i o wolontariacie 90.000,-)

d) dofinansowanie projektów rozwijających aktywność sportową w szkolnych klubach sportowych i na zajęciach pozalekcyjnych (33.400,-)

3. Powiązanie edukacji zawodowej z rynkiem pracy

- 1) Porozumienia z pracodawcami o współpracy w zakresie rozwijania kształcenia pod potrzeby branż kluczowych dla gospodarki województwa pomorskiego:
(15 przedsiębiorstw z woj. pomorskiego)
- 2) Utworzenie nowych kierunków kształcenia w związku z planowaną realizacją projektów europejskich, wspierających kształcenie zawodowe: technik eksploatacji portów i terminali, technik cyfrowych procesów graficznych
- 3) Działania powiązane z instytucjami rynku pracy (uczestnictwo młodzieży szkół zawodowych w dorocznym Pomorskim Dniu Przedsiębiorczości: warsztaty na temat tworzenia biznesplanu, dobre praktyki – jak założyć własny biznes); współpraca z WUP w zakresie tworzenia narzędzi do konsolidowania edukacji zawodowej z potrzebami pracodawców
- 4) Działania sieci doradców zawodowych na wszystkich poziomach kształcenia (powiatowy koordynator)
- 5) Utworzenie stanowiska doradcy metodycznego przedmiotów zawodowych w CIE
- 6) Spotkania, projekty-praktyki, konkursy organizowane wspólnie z pracodawcami (Cech Rzemiosł Różnych, Pracodawcy Pomorza, Kaszubski Związek Pracodawców w Żukowie, Zrzeszenie Handlu i Usług w Kartuzach)

4. Kształcenie dzieci i młodzieży ze specjalnymi potrzebami edukacyjnymi

- 1) Wzrost liczby wydanych orzeczeń o potrzebie kształcenia specjalnego (**364**)
- 2) Wzrost liczby zajęć rewalidacyjnych, korekcyjno-kompensacyjnych, rewalidacyjno-wychowawczych, socjoterapeutycznych i terapeutycznych, dydaktyczno-wyrównawczych, rehabilitacyjnych (wg stanu na dzień 30.09.2015 - **27,04** etatów)
- 3) Zmniejszenie liczby godz. nauczania indywidualnego (**360** godz. tygod., t.j. ok. **1.100.000,-**)
- 4) Nakłady na edukację specjalną (subwencja) – **15.782.102,-**
- 5) Oferta Przedszkola Specjalnego w Żukowie dla dzieci z autyzmem (14 uczniów)
- 6) Klasy integracyjne w I LO w Kartuzach (55 uczniów)

7) projekty, granty, innowacje:

SOSW Żukowo: certyfikowany ośrodek wzorcowy w zakresie edukacji i terapii, turnusy rehabilitacyjne, **13** przedsięwzięć z zakresu animacji teatralnej, aktywnej i twórczej organizacji wolnego czasu, rozwoju procesów emocjonalnych, społecznych i poznawczych, uczestnictwa w kulturze, integracji, edukacji prozdrowotnej i rehabilitacji dzieci z autyzmem;

ZPS Kartuzy: bezpieczeństwo w ruchu drogowym oraz pomoc przedmedyczna

5. Powiatowy Program Wspierania Uzdolnień

- 1) Kontynuacja projektu Zdolni z Pomorza w ramach tzw. trwałości: **120** uczestników zajęć w LCNK, letni obóz Zdolnych w Świeradowie (liczba, kwota)
- 2) Stypendia dla uczniów i studentów **89.900,-**
- 3) Program odkrywania talentów Wszechnicy Jagiellońskiej „Poławiacze Pereł” (**8** uczestników; **25.440,-**; wspólne źródło finansowania z gminami powiatu kartuskiego oraz kościerskiego)
- 4) Projekty realizowane przez Ośrodek Pracy Pozaszkolnej przy CIE w Kartuzach: działania warsztatowe wokół edukacji artystycznej, teatralnej, filmowej, muzycznej, społecznej, Młodzieżowy Ruch Naukowy (Wiedza to Fun, Noc z π , My kReatywNi, XV Targi Nauki i Kultury – Matematyka pod Żaglami, gry miejskie, LogiKo-nauka programowania, wanoga literacka- Szlakiem Kaszubskich Nut, Matcze Zele-powszechny spis z natury, Kaszubski Quest, Akademia Animacji Zrównoważonego Rozwoju, wystawy interaktywne, happeningi, wydarzenia kulturalne, akcje społeczne) – łącznie **879** godzin zajęć
- 5) Współpraca z ośrodkami akademickimi (UG, PG, UŚL, UMK, UAM) w zakresie praktykowania pedagogiki twórczości- praktyki studenckie, szkolenia nauczycieli, wykłady i seminaria; doskonalenie nauczycieli w CIE w Kartuzach
- 6) Specjalny Fundusz Nagród dla twórczych i kreatywnych Nauczycieli

6. Program przeciwdziałania uzależnieniom oraz przemocy wśród dzieci i młodzieży w powiecie kartuskim na lata 2016-2022

- 1) pomoc psychologiczno – pedagogiczna: **16,25** etatu pedagoga, **12,63** etatu psychologa, **0,79** etatu nauczyciela wspomagającego
- 2) niektóre rezultaty Programu w minionym roku szkolnym:
 - a) konferencja dla pracowników edukacji pomocy społecznej, wymiaru sprawiedliwości, rodziców „Ku dorosłości – o trudnościach w adolescencji. Jak wspomóc nastolatka w przejściu przez kryzys rozwojowy”
 - b) szkolenia: profilaktyka uzależnień i zachowań agresywnych
 - c) punkt konsultacyjny w CIK w Kartuzach dla osób uzależnionych od środków psychoaktywnych
 - d) poradnictwo, warsztaty dla dzieci i młodzieży w zakresie zdrowia psychicznego i sytuacji kryzysowych, agresji i cyberprzemocy
 - e) realizacja w szkołach rekomendowanych programów profilaktycznych
 - f) przegląd terapeutycznych form teatralnych
 - g) szkoła dla rodziców i dyskusyjny klub filmowy

Zadania na obecny rok szkolny

- 1) utrzymanie dobrej jakości kształcenia i wychowania poprzez ewaluację wyników i wdrażanie rekomendacji, tworzenie warunków do rozwoju osobistego uczniów i nauczycieli
- 2) wykorzystanie trwałości zrealizowanych programów europejskich w celu wspierania rozwoju szkół
- 3) realizacja zadań inwestycyjnych oraz finansowanych z EFS w ramach zakontraktowanych umów z programów:
 - a) *Zdolni z Pomorza – Powiat Kartuski*
 - b) *Termomodernizacja budynków użyteczności publicznej na terenie Powiatu Kartuskiego*
 - c) *Dostosowanie oferty kształcenia do potrzeb branż kluczowych gospodarki poprzez modernizację i wyposażenie infrastruktury szkół ponadgimnazjalnych Powiatu Kartuskiego*
 - d) *Dostosowanie oferty kształcenia do potrzeb branż kluczowych gospodarki poprzez system wsparcia uczniów i nauczycieli oraz doradztwo zawodowe w szkołach ponadgimnazjalnych Powiatu Kartuskiego*
- 4) kontynuacja programów: *Program przeciwdziałania uzależnieniom oraz przemocy wśród dzieci i młodzieży w powiecie kartuskim na lata 2016-2022, Powiatowy Program Wspierania Uzdolnień*
- 5) dostosowanie sieci kształcenia oraz treści i organizacji kształcenia zawodowego do wymogów rynku pracy oraz prawa oświatowego