

Prowadzący instalację:

P4 Sp. z o. o.
ul. Wynalazek 1
02 – 677 Warszawa

Adres do korespondencji:

P4 Sp. z o. o.
ul. Arkońska 6, bud A3,
80-387 Gdańsk

Starosta Powiatowy w Kartuzach Wydział Rolnictwa I Ochrony Środowiska

dotyczy stacji bazowej telefonii komórkowej operatora P4 Sp. z o. o. KAR2101 A

Na podstawie art. 152 ust. 6 ust. 1 lit c) ustawy z dnia 27 kwietnia 2001 r. Prawo ochrony środowiska (t.j. Dz. U. z 2020 r. poz. 1219 z późn. zm.) zwanej dalej w skrócie POŚ a także zgodnie z wymogami Rozporządzenie Ministra Środowiska z dnia 2 lipca 2010 r. w sprawie rodzajów instalacji, których eksploatacja wymaga zgłoszenia (t.j. Dz. U. z 2019 r. poz. 1510)

P4 Sp. z o. o. z siedzibą w Warszawie przedkłada organowi właściwemu do przyjęcia zgłoszenia informacje o zmianie w zakresie danych lub informacji, o których mowa w art. 152 ust. 2 POŚ dotyczących instalacji wytwarzających pole elektromagnetyczne:

80-297 Miszewko, dz. nr 266/1, gm. Żukowo, pow. kartuski

P4 sp. z o.o. przedkłada informację o zmianach w instalacji z wykorzystaniem formularza będącego załącznikiem do Rozporządzenia Ministra Środowiska z dnia 2 lipca 2010 r. w sprawie zgłoszenia instalacji wytwarzających pola elektromagnetyczne (Dz. U. Nr 130, poz. 879), które utraciło moc (obowiązywało do dnia 1 stycznia 2021 roku), podkreślając, iż czyni to, pomimo brak obowiązku, aby zakres zmian był czytelny dla organu.

Załączniki:

- 1) formularz aktualizacyjny instalacji;
- 2) odpis dokumentu pełnomocnictwa wraz potwierdzeniem uiszczenia opłaty skarbowej od jego złożenia.

Podpis jest prawidłowy

Dokument podpisany przez Magdalena Katarzyna Sokół
Data: 2022.04.07 15:16:10 CEST

Z poważaniem
Koordynator OŚ
Magdalena Sokół
-
kom. 790006481

Podpis elektroniczny
zweryfikowany w dniu 08.04.2022

Wynik weryfikacji: *pozytywny*

PODINSPEKTOR

Adriana Konkol


AKTUALIZACJA DANYCH INSTALACJI PO WPROWADZENIU ZMIANY NIEISTOTNEJ	
I. Wypełnia podmiot prowadzący instalację dokonujący jej zgłoszenia	
1. Nazwa i adres organu ochrony środowiska właściwego do przyjęcia zgłoszenia Starosta Powiatowy w Kartuzach Wydział Rolnictwa i Ochrony Środowiska 83-300 Kartuzy Ul. Dworcowa 1	
2. Nazwa instalacji zgodna z nazewnictwem stosowanym przez prowadzącego instalację KAR2101_A (zgłoszenie nr 4)	
3. Określenie nazw jednostek terytorialnych (gmin, powiatów i województw), na których terenie znajduje się instalacja, wraz z podaniem symboli NTS jednostek terytorialnych, na których terenie znajduje się instalacja. woj. POMORSKIE 2.6.22 (TERYT: 22) (KTS: 10042200000000), pow. kartuski 4.6.22.40.05 (TERYT: 2205) (KTS: 10042214005000), gm. Żukowo 5.6.22.40.05.08.3 (TERYT: 2205083) (KTS: 10042214005083)	
4. Oznaczenie prowadzącego instalację, jego adres zamieszkania lub siedziby P4 Sp. z o.o., ul Wynałazek 1, 02-677 Warszawa	
5. Adres zakładu, na którego terenie prowadzona jest eksploatacja instalacji 80-297 Miszewko, dz. nr 266/1, gm. Żukowo, pow. kartuski	
6. Rodzaj instalacji zgodnie z załącznikiem nr 2 rozporządzenia Ministra Środowiska z dnia 2 lipca 2010r. w sprawie zgłoszenia instalacji wytwarzających pola elektromagnetyczne (Dz. U. nr 130, poz. 879). Instalacja radiokomunikacyjna, której moc promieniowana izotropowo wynosi nie mniej niż 15W, emitująca pola elektromagnetyczne o częstotliwościach od 30 kHz do 300 GHz.	
7. Rodzaj i zakres prowadzonej działalności, w tym wielkość produkcji lub wielkość świadczonych usług. Usługi telekomunikacyjne bez prowadzenia produkcji. Wielkość świadczonych usług: usługi telekomunikacyjne dla ilości do 2000 użytkowników jednocześnie.	
8. Czas funkcjonowania instalacji (dni tygodnia i godziny) Wszystkie dni tygodnia, 24 godziny na dobę.	
9. Emisja pola elektromagnetycznego o równoważnych mocach promieniowanych izotropowo (EIRP) poszczególnych anten: Antena Sektorowa 11_GHLNTV: 19996W Antena Sektorowa 21_GHLNTV: 19996W Antena Sektorowa 31_GHLNTV: 19996W Radiolinia RL1: 1413W Radiolinia RL2: 8822W	
10. Opis stosowanych metod ograniczenia emisji Instalacja ogranicza wielkość emisji w sposób automatyczny do wartości nie większych niż niezbędne do zapewnienia obsługi użytkowników sieci. Metoda zgodna z zasadą działania systemu telefonii komórkowej określona odpowiednimi normami.	
11. Informacja czy stopień ograniczenia wielkości emisji jest zgodny z obowiązującymi przepisami Konstrukcja stacji ogranicza wielkość emisji, tak że obowiązujące przepisy i normy dotyczące pól elektromagnetycznych są zachowane.	
12. Szczegółowe dane odpowiednio do rodzaju instalacji zgodnie z wymaganiami określonymi w załączniku 2 do rozporządzenia, które utraciło moc dnia 1 stycznia 2021 roku.	
LP 1.	Współrzędne geograficzne anten instalacji: Antena Sektorowa 11_GHLNTV: (18°22'10.5"E, 54°23'42.1"N) Antena Sektorowa 21_GHLNTV: (18°22'10.5"E, 54°23'42.1"N) Antena Sektorowa 31_GHLNTV: (18°22'10.5"E, 54°23'42.1"N) Radiolinia RL1: (18°22'10.5"E, 54°23'42.1"N) Radiolinia RL2: (18°22'10.5"E, 54°23'42.1"N)
LP 2.	Częstotliwość pracy instalacji: 800MHz, 900MHz, 1800MHz, 2100MHz, 2600MHz, 23GHz, 80GHz
LP 3.	Wysokość środków elektrycznych anten nad poziomem terenu: Antena Sektorowa 11_GHLNTV: 24,00m Antena Sektorowa 21_GHLNTV: 24,00m Antena Sektorowa 31_GHLNTV: 24,00m Radiolinia RL1: 22,00m Radiolinia RL2: 22,00m
LP 4.	Emisja pola elektromagnetycznego o równoważnych mocach promieniowanych izotropowo (EIRP) poszczególnych anten: Antena Sektorowa 11_GHLNTV: 19996W Antena Sektorowa 21_GHLNTV: 19996W Antena Sektorowa 31_GHLNTV: 19996W

Podpis elektroniczny
zweryfikowany w dniu 08.04.2022

PODINSPEKTOR

Wynik weryfikacji: 

Adriana Konkol

	Radiolinia RL1: 1413W Radiolinia RL2: 8822W
LP 5.	Zakresy azymutów i kątów pochylenia osi głównych wiązek promieniowania poszczególnych anten Instalacji: Antena Sektorowa 11_GHLNTV: azymut 0°, pochylenie 0-3° (800MHz), pochylenie 0-3° (900MHz), pochylenie 2-3° (1800MHz), pochylenie 2-3° (2100MHz), pochylenie 2-3° (2600MHz) Antena Sektorowa 21_GHLNTV: azymut 120°, pochylenie 0-3° (800MHz), pochylenie 0-3° (900MHz), pochylenie 2-3° (1800MHz), pochylenie 2-3° (2100MHz), pochylenie 2-3° (2600MHz) Antena Sektorowa 31_GHLNTV: azymut 240°, pochylenie 0-5° (800MHz), pochylenie 0-5° (900MHz), pochylenie 2-5° (1800MHz), pochylenie 2-5° (2100MHz), pochylenie 2-5° (2600MHz) Radiolinia RL1: azymut 92° +/-30°, pochylenie 0° Radiolinia RL2: azymut 117° +/-30°, pochylenie 0°
LP 6.	Dla anteny Antena Sektorowa 11_GHLNTV miejsca dostępne dla ludności nie znajdują się w określonej we wskazanym poniżej rozporządzeniu odległości od środka elektrycznego anteny w osi jej głównej wiązki promieniowania, Dla anteny Antena Sektorowa 21_GHLNTV miejsca dostępne dla ludności nie znajdują się w określonej we wskazanym poniżej rozporządzeniu odległości od środka elektrycznego anteny w osi jej głównej wiązki promieniowania, Dla anteny Antena Sektorowa 31_GHLNTV miejsca dostępne dla ludności nie znajdują się w określonej we wskazanym poniżej rozporządzeniu odległości od środka elektrycznego anteny w osi jej głównej wiązki promieniowania, a zatem, zgodnie z przepisami wydanymi na podstawie art. 60 ustawy z dnia 3 października 2008r. o udostępnianiu informacji o środowisku i jego ochronie, udziale społeczeństwa w ochronie środowiska oraz o ocenach oddziaływania na środowisko, tj. Rozporządzeniem Rady Ministrów z dnia 10 września 2019 r. w sprawie przedsięwzięć mogących znacząco oddziaływać na środowisko (Dz.U. 2019 poz. 1839), przedmiotowa instalacja nie jest kwalifikowana jako przedsięwzięcie mogące zawsze bądź mogące potencjalnie znacząco oddziaływać na środowisko.
LP 7.	Sprawozdanie z wykonanych pomiarów poziomów pól elektromagnetycznych, o których mowa w art. 122a ust. 1 pkt 1) Prawa ochrony środowiska – jako załącznik.
13. Miejscowość, data: Gdańsk, 2022-04-07	
Imię i nazwisko osoby reprezentującej prowadzącego instalację: Magdalena Sokół	
Podpis:	Podpis jest prawidłowy Dokument podpisany przez Magdalena Katarzyna Sokół Data: 2022.04.07 15:16:22 CEST 
II. Wypełnia organ ochrony środowiska przyjmujący zgłoszenie	
Data zarejestrowania zgłoszenia	Numer zgłoszenia
.....

SPRAWOZDANIE
Z POMIARÓW PÓL ELEKTROMAGNETYCZNYCH
WYKONANYCH DLA CELÓW OCHRONY LUDNOŚCI I ŚRODOWISKA

LBMT/072/03/22/PEM/OS

OBIEKT	Instalacja radiokomunikacyjna
NR / NAZWA STACJI	KAR2101
ADRES STACJI	dz. nr 266/5, Miszewko
GMINA	Żukowo
POWIAT	kartuski
WOJEWÓDZTWO	pomorskie

Sporządzający sprawozdanie	mgr inż. Kinga Kowalska	<i>Kowalska</i>
Autoryzacja	inż. Michał Moliński	<i>M</i>

Data pomiarów: 01-04-2022

Formularz: Sprawozdanie z pomiarów OS, data wydania: 28-02-2022

Podpis elektroniczny
zweryfikowany w dniu 08.04.2022

Wynik weryfikacji: *pozytywny*

PODINSPEKTOR
Adriana Konkol

SPIS TREŚCI

1. Informacje ogólne
2. Parametry źródeł PEM
 - 2.1. Anteny sektorowe
 - 2.2. Anteny radioliniowe
3. Opis zestawu pomiarowego
 - 3.1. Miernik natężenia pola elektromagnetycznego
 - 3.2. Miernik temperatury i wilgotności względnej powietrza
 - 3.3. Dalmierz laserowy
 - 3.4. Wyznaczanie współrzędnych geograficznych
4. Podstawa prawna
5. Metodyka wykonywania pomiarów
6. Wyniki pomiarów
7. Stwierdzenie zgodności z wymaganiami

1. INFORMACJE OGÓLNE

Prowadzący Instalację	P4 Sp. z o.o., ul. Wynalazek 1, 02-677 Warszawa
Zleceniodawca	P4 Sp. z o.o., ul. Wynalazek 1, 02-677 Warszawa
Przedstawiciel zleceniodawcy	Magdalena Sokół
Miejsce instalacji anten	Wieża Monopol
Miejsce instalacji urządzeń	Urządzenia typu outdoor u podstawy wieży
Nazwiska osób wykonujących pomiary	Paweł Sidor, pracownik techniczny
Poinformowanie o pomiarach z min. 3-dniowym wyprzedzeniem	Nie dotyczy (w związku z art. 31 ustawy z dnia 16 kwietnia 2020 r. (Dz. U. 2020 poz. 695))
Data i godzina wykonania pomiarów	01-04-2022, 11:15-12:15
Temperatura otoczenia [°C]	4,1 - 4,4
Wilgotność względna [%]	37,4 - 37,5
Opady atmosferyczne	Brak opadów
Parametry badanego obiektu	Identyfikacja źródeł i parametrów technicznych na podstawie dokumentacji technicznej oraz na podstawie obserwacji i informacji udzielonych przez Zleceniodawcę
Inne źródła pól elektromagnetycznych	Stwierdzono występowanie źródeł pól elektromagnetycznych, pochodzących od operatora T-Mobile, które w zakresie badanych częstotliwości mogą bezpośrednio wpływać na wynik wartości mierzonej
Data opracowania	04-04-2022

2. PARAMETRY ŹRÓDEŁ PEM

Konfiguracja anten sektorowych oraz radiolinowych została przekazana przez zleceniodawcę.

2.1. Anteny sektorowe

Charakterystyka promieniowania		kierunkowa					
Rzeczywisty czas pracy [h/dobę]		24					
Warunki pracy		znamionowe					
Lp.	Częstotliwość lub zakresy częstotliwości pracy	Typ/producent anteny	Liczba anten	Azymut	Zakres kątów pochylenia anten	Wysokość środka elektr. anteny	EIRP
-	[MHz]	-	-	[°]	[°]	[m n.p.t.]	[W]
1	2600/2100/1800/900/800	ASI4517R3/ Huawei	1	0	2-3/2-3/2-3/0-3/0-3	24,0	19996,0
2	2600/2100/1800/900/800	ASI4517R3/ Huawei	1	120	2-3/2-3/2-3/0-3/0-3	24,0	19996,0
3	2600/2100/1800/900/800	ASI4517R3/ Huawei	1	240	2-5/2-5/2-5/0-5/0-5	24,0	19996,0

Zgodnie z informacją uzyskaną od zleceniodawcy, pomiary zostały wykonane przy ustawieniach pochylenia anten zgodnych z pkt. 13, ppkt 2 załącznika do rozporządzenia Ministra Klimatu z dnia 17 lutego 2020 roku.

2.2. Anteny radioliniowe

Charakterystyka promieniowania		kierunkowa					
Rzeczywisty czas pracy [h/dobę]		24					
Rodzaj wytwarzanego pola		stacjonarne					
Lp	Linia radiowa			Antena			
	Typ/(producent)	Częstotliwość pracy	Moc wyjściowa	Typ/(producent)	Średnica anteny	Azymut	Wysokość środka elektr. anteny
-	-	[GHz]	[dBm]	-	[m]	[°]	[m n.p.t.]
1	OPTIX RTN/HUAWEI	80	18	VHLP1-80/Andrew	0,3	92	22,0
2	OPTIX RTN/HUAWEI	80/23	18/25	A23S80S06/Huawei	0,6	117	22,0

3. OPIS ZESTAWU POMIAROWEGO

3.1. Miernik natężenia pola elektromagnetycznego

Uniwersalny szerokopasmowy miernik natężenia pola elektromagnetycznego produkcji Narda Safety Test Solution typu NBM-520, nr seryjny D-2351 z sondą pomiarową pola elektrycznego typu EF9091 nr seryjny A-0149 pracującą w paśmie 80MHz – 90GHz. Dolna granica akredytowanego zakresu pomiarowego wynosi 0,8 V/m. Świadectwo wzorcowania nr LWiMP/W/343/21 z dnia 15 listopada 2021 r. wydane przez Laboratorium Wzorców i Metrologii Pola Elektromagnetycznego, Politechnika Wroclawska.

3.2. Miernik temperatury i wilgotności względnej powietrza

Termohigrometr firmy AZ Instrument Corp. typu AZ 8703 o numerze seryjnym 10276736. Świadectwo wzorcowania nr 1510/AH/18 wydane dnia 31 lipca 2018 r. przez Laboratorium Pomiarowe 'MUTECH' (AP 106), Łowicz.

3.3. Dalmierz laserowy

Dalmierz laserowy produkcji firmy Hilti, typ PD-32 o numerze seryjnym 16507370. Nr Świadectwa wzorcowania L4-L41.4180.120.2018.2699.1. Data wzorcowania 10.08.2018 r.

3.4. Wyznaczanie współrzędnych geograficznych

Współrzędne geograficzne pionów pomiarowych wyznaczone są za pomocą aplikacji GPS Coordintaes oraz za pomocą własnego oprogramowania do obliczania współrzędnych geograficznych.

4. PODSTAWA PRAWNA

Rozporządzenie Ministra Zdrowia z dnia 17 grudnia 2019 r. w sprawie dopuszczalnych poziomów pól elektromagnetycznych w środowisku (Dz. U. 2019 poz. 2448).

Rozporządzenie Ministra Klimatu z dnia 17 lutego 2020 r. w sprawie sposobów sprawdzania dotrzymania dopuszczalnych poziomów pól elektromagnetycznych w środowisku (Dz. U. 2020 poz. 258).

Ustawa z dnia z dnia 27 kwietnia 2001 r. Prawo ochrony środowiska (t.j. Dz.U. 2021 poz.1973).

Ustawa z dnia 16 kwietnia 2020 r. o szczególnych instrumentach wsparcia w związku z rozprzestrzenieniem się wirusa SARS-CoV-2 (Dz. U. 2020 poz. 695).

Dokument DAB-18 "Akredytacja laboratoriów badawczych wykonujących pomiary pola elektromagnetycznego w środowisku, Wydanie 2 z dnia 25.06.2021 r.

5. METODYKA WYKONYWANIA POMIARÓW

Pkt. 25 ppkt. 1 załącznika do rozporządzenia Ministra Klimatu z dnia 17 lutego 2020 r. w sprawie sposobów sprawdzania dotrzymania dopuszczalnych poziomów pól elektromagnetycznych w środowisku (Dz. U. 2020 poz. 258).

Zgodnie z art. 122a ust. 1b ustawy Prawo ochrony środowiska, pomiarów nie przeprowadza się w lokalach mieszkalnych oraz użytkowych, w związku z obowiązującym obecnie stanem epidemii na terenie kraju.

6. WYNIKI POMIARÓW

Niepewność rozszerzona pomiaru składowej elektrycznej wynosi: 51,6% przy poziomie ufności 95% i współczynniku rozszerzenia $k=2$.

Zastosowano poprawki pomiarowe udostępnione przez Zleceniodawcę, umożliwiające uwzględnienie maksymalnych parametrów pracy instalacji.

W przypadku gdy wynik pomiaru uzyskany jako wartość wskazana przez miernik pola elektromagnetycznego jest wartością poniżej dolnej granicy akredytowanego zakresu pomiarowego, stosowane jest oznaczenie „pdg³”. W takim przypadku jest to wynik spoza zakresu akredytacji i do obliczenia wyników WME i WMH przyjmuje się wartość skorelowaną z rzeczywistym wynikiem pomiaru jako dolną granicę akredytowanego zakresu pomiarowego.

Tabela nr 1. Zestawienie wyników pomiarów

Nr pionu	Opis pionu pomiarowego ¹	Wartość zmierzona E ²	Wysokość pomiarowa	Wartość obliczona H	Poprawka pomiarowa	Wartość końcowa E ^{3,5}	Wartość końcowa H ^{3,5}	Wartość wskaźnikowa WME ³	Wartość wskaźnikowa WMH ³	Współrzędne geograficzne
		[V/m]	[m]	[A/m]	-	[V/m]	[A/m]	-	-	
1	2	3	4	5	6	7	8	9	10	11
1	GKP – az. 0°	2,7	2	0,007	1,70	7,0	0,018	0,25	0,25	54°23'43,4"N 18°22'10,5"E
2	GKP – az. 0°	3,4	2	0,009	1,70	8,8	0,023	0,31	0,32	54°23'45,6"N 18°22'10,5"E
3	GKP – az. 0°	2,6	2	0,007	1,70	6,7	0,018	0,24	0,24	54°23'47,5"N 18°22'10,5"E
4	GKP – az. 0°	1,7	2	0,005	1,70	4,4	0,012	0,16	0,16	54°23'50,1"N 18°22'10,5"E
5	GKP – az. 120°	2,8	2	0,007	1,70	7,2	0,019	0,26	0,26	54°23'41,9"N 18°22'11,4"E
6	GKP – az. 120°	3,1	2	0,008	1,70	8,0	0,021	0,29	0,29	54°23'41,1"N 18°22'13,7"E
7	GKP – az. 120°	3,8	2	0,010	1,70	9,8	0,026	0,35	0,36	54°23'40,4"N 18°22'15,8"E
8	GKP – az. 120°	4,1	2	0,011	1,70	10,6	0,028	0,38	0,38	54°23'39,4"N 18°22'18,9"E
9	GKP – az. 120°	3,5	2	0,009	1,70	9,0	0,024	0,32	0,33	54°23'38,6"N 18°22'21,3"E
10	GKP – az. 120°	2,1	2	0,006	1,70	5,4	0,014	0,19	0,20	54°23'37,3"N 18°22'25,2"E
11	GKP – az. 240°	3,1	2	0,008	1,70	8,0	0,021	0,29	0,29	54°23'41,8"N 18°22'09,4"E
12	GKP – az. 240°	3,7	2	0,010	1,70	9,5	0,025	0,34	0,35	54°23'40,9"N 18°22'06,8"E
13	GKP – az. 240°	2,5	2	0,007	1,70	6,4	0,017	0,23	0,23	54°23'39,9"N 18°22'03,9"E
14	GKP – az. 240°	1,2	2	0,003	1,70	3,1	0,008	0,11	0,11	54°23'38,2"N 18°21'58,9"E
15	GKP – az. 92°	2	2	0,005	1,70	5,2	0,014	0,18	0,19	54°23'42,1"N 18°22'15,1"E
16	GKP – az. 92°	2,3	2	0,006	1,70	5,9	0,016	0,21	0,22	54°23'42,0"N 18°22'19,0"E
17	GKP – az. 92°	1,5	2	0,004	1,70	3,9	0,010	0,14	0,14	54°23'42,0"N 18°22'22,0"E
18	GKP – az. 92°	1,1	2	0,003	1,70	2,8	0,008	0,10	0,10	54°23'41,9"N 18°22'24,7"E
19	GKP – az. 117°	2,4	2	0,006	1,70	6,2	0,016	0,22	0,22	54°23'41,7"N 18°22'17,8"E
20	GKP – az. 117°	1,3	2	0,003	1,70	3,4	0,009	0,12	0,12	54°23'41,4"N 18°22'22,5"E

Nr pionu	Opis pionu pomiarowego ¹	Wartość zmierzona E ²	Wysokość pomiarowa	Wartość obliczona H	Poprawka pomiarowa	Wartość końcowa E ^{3,5}	Wartość końcowa H ^{4,5}	Wartość wskaźnikowa WME ⁶	Wartość wskaźnikowa WMH ⁶	Współrzędne geograficzne
		[V/m]	[m]	[A/m]	-	[V/m]	[A/m]	-	-	
1	2	3	4	5	6	7	8	9	10	11
21	GKP – az. 117°	1,2	2	0,003	1,70	3,1	0,008	0,11	0,11	54°23'41,3"N 18°22'24,3"E
22	GKP, wzdłuż linii prostej łączącej urządzenia nadawcze z najbliższą zabudową	1,8	2	0,005	1,70	4,6	0,012	0,17	0,17	54°23'41,0"N 18°22'11,4"E
23	GKP, wzdłuż linii prostej łączącej urządzenia nadawcze z najbliższą zabudową	1,4	2	0,004	1,70	3,6	0,010	0,13	0,13	54°23'40,4"N 18°22'10,6"E
24	GKP, wzdłuż linii prostej łączącej urządzenia nadawcze z najbliższą zabudową	1,4	2	0,004	1,70	3,6	0,010	0,13	0,13	54°23'39,3"N 18°22'13,4"E
25	PKP – w otoczeniu instalacji radiokomunikacyjnej	2,4	2	0,006	1,70	6,2	0,016	0,22	0,22	54°23'39,1"N 18°22'16,4"E
26	PKP – w otoczeniu instalacji radiokomunikacyjnej	1	2	0,003	1,70	2,6	0,007	0,09	0,09	54°23'38,0"N 18°22'08,6"E
27	PKP – w otoczeniu instalacji radiokomunikacyjnej	pdg*	0,3-2	<0,002	1,70	<2,1	<0,005	<0,07	<0,07	54°23'36,0"N 18°22'12,1"E
28	PKP – w otoczeniu instalacji radiokomunikacyjnej	1	2	0,003	1,70	2,6	0,007	0,09	0,09	54°23'37,3"N 18°22'04,8"E
29	PKP – w otoczeniu instalacji radiokomunikacyjnej	1,1	2	0,003	1,70	2,8	0,008	0,10	0,10	54°23'41,3"N 18°22'00,8"E
30	PKP – w otoczeniu instalacji radiokomunikacyjnej	2,1	2	0,006	1,70	5,4	0,014	0,19	0,20	54°23'42,9"N 18°22'04,7"E
31	PKP – w otoczeniu instalacji radiokomunikacyjnej	pdg*	0,3-2	<0,002	1,70	<2,1	<0,005	<0,07	<0,07	54°23'45,1"N 18°22'00,5"E
32	PKP – w otoczeniu instalacji radiokomunikacyjnej	1,4	2	0,004	1,70	3,6	0,010	0,13	0,13	54°23'48,7"N 18°22'07,2"E
33	PKP – w otoczeniu instalacji radiokomunikacyjnej	0,9	2	0,002	1,70	2,3	0,006	0,08	0,08	54°23'47,6"N 18°22'15,8"E
34	PKP – w otoczeniu instalacji radiokomunikacyjnej	0,9	2	0,002	1,70	2,3	0,006	0,08	0,08	54°23'45,7"N 18°22'19,4"E
35	GKP, wzdłuż linii prostej łączącej urządzenia nadawcze z najbliższą zabudową	1,3	2	0,003	1,70	3,4	0,009	0,12	0,12	54°23'44,7"N 18°22'16,6"E

pdg* - poniżej dolnej granicy akredytowanego zakresu pomiarowego wynoszącej 0,8 V/m (<0,8 V/m) - wynik spoza zakresu akredytacji

1 oznaczenia: GKP - główny kierunek pomiarowy, PKP - pomocniczy kierunek pomiarowy, DPP - dodatkowy pion pomiarowy

2 maksymalna wartość chwilowa

3 wartość natężenia pola elektrycznego po uwzględnieniu poprawek pomiarowych i powiększona o niepewność pomiaru

4 wartość natężenia pola magnetycznego po uwzględnieniu poprawek pomiarowych i powiększona o niepewność pomiaru

5 dla wyników poniżej czułości zestawu pomiarowego przyjęto niepewność dla minimalnej wartości z zakresu pomiarowego

6 na podstawie rozpoznania źródeł oraz w uzgodnieniu ze Zleceniodawcą, do wyznaczenia wartości wskaźnikowej WME i WMH przyjęto wartości dopuszczalne pola elektrycznego i magnetycznego wynoszące odpowiednio 28 V/m oraz 0,073 A/m

7. STWIERDZENIE ZGODNOŚCI Z WYMAGANIAMI

Rozporządzenie Ministra Zdrowia z dnia 17 grudnia 2019 r. (Dz. U. 2019 poz. 2448) określa zróżnicowane dopuszczalne poziomy pól elektromagnetycznych dla miejsc dostępnych dla ludności. Zgodnie z ww. rozporządzeniem, na podstawie rozpoznania źródeł pól e-m oraz w oparciu o wytyczne zleceńodawcy, dla rozpatrywanej instalacji przyjęto wartości dopuszczalne składowej elektrycznej i magnetycznej wynoszące odpowiednio 28 V/m oraz 0,073 A/m. Za wynik pomiaru przyjęto przyjęto maksymalną wartość chwilową zgodnie z pkt 11 załącznika do rozporządzenia Ministra Klimatu z dnia 17 lutego 2020 r. (Dz. U. 2020 poz. 258).

Na podstawie przeprowadzonych pomiarów w dniu 01-04-2022r. stwierdzono, że w obszarze pomiarowym nie występują przekroczenia dopuszczalnych poziomów pól elektromagnetycznych określonych w ww. przepisach. Zgodnie z pkt 25 ppkt 1 oraz pkt 26 załącznika do rozporządzenia Ministra Klimatu z dnia 17 lutego 2020 r. (Dz. U. 2020 poz. 258) żadna z wartości wskaźnikowych WME i WMH nie przekracza wartości 1.

Załączniki:

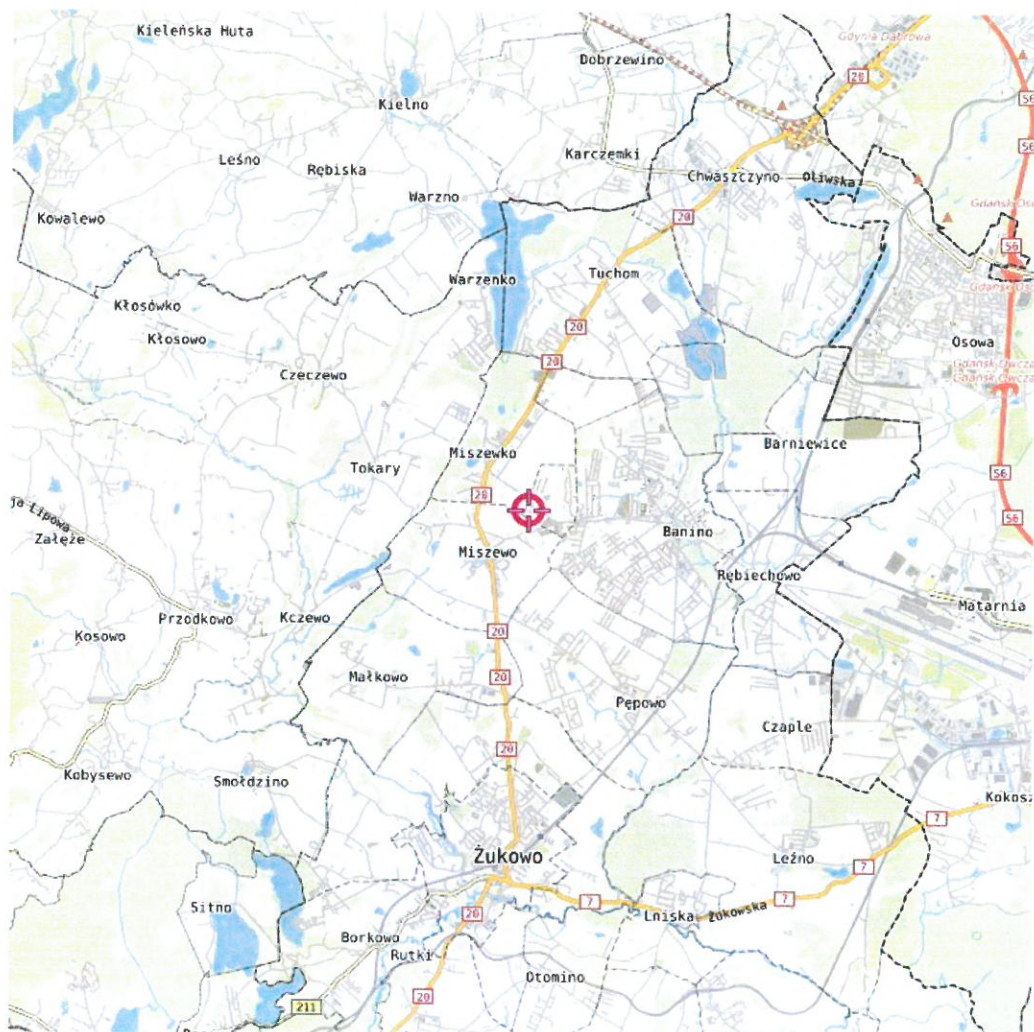
1. Lokalizacja obiektu
2. Dokumentacja fotograficzna
3. Rys. 1

KONIEC SPRAWOZDANIA

Bez pisemnej zgody sprawozdanie nie może być powielane inaczej, jak tylko w całości.

W ciągu 14 dni od daty otrzymania sprawozdania przyjmowane są uwagi i zastrzeżenia w formie pisemnej na adres Laboratorium Badawczego.

ZAŁĄCZNIK 1: LOKALIZACJA OBIEKTU

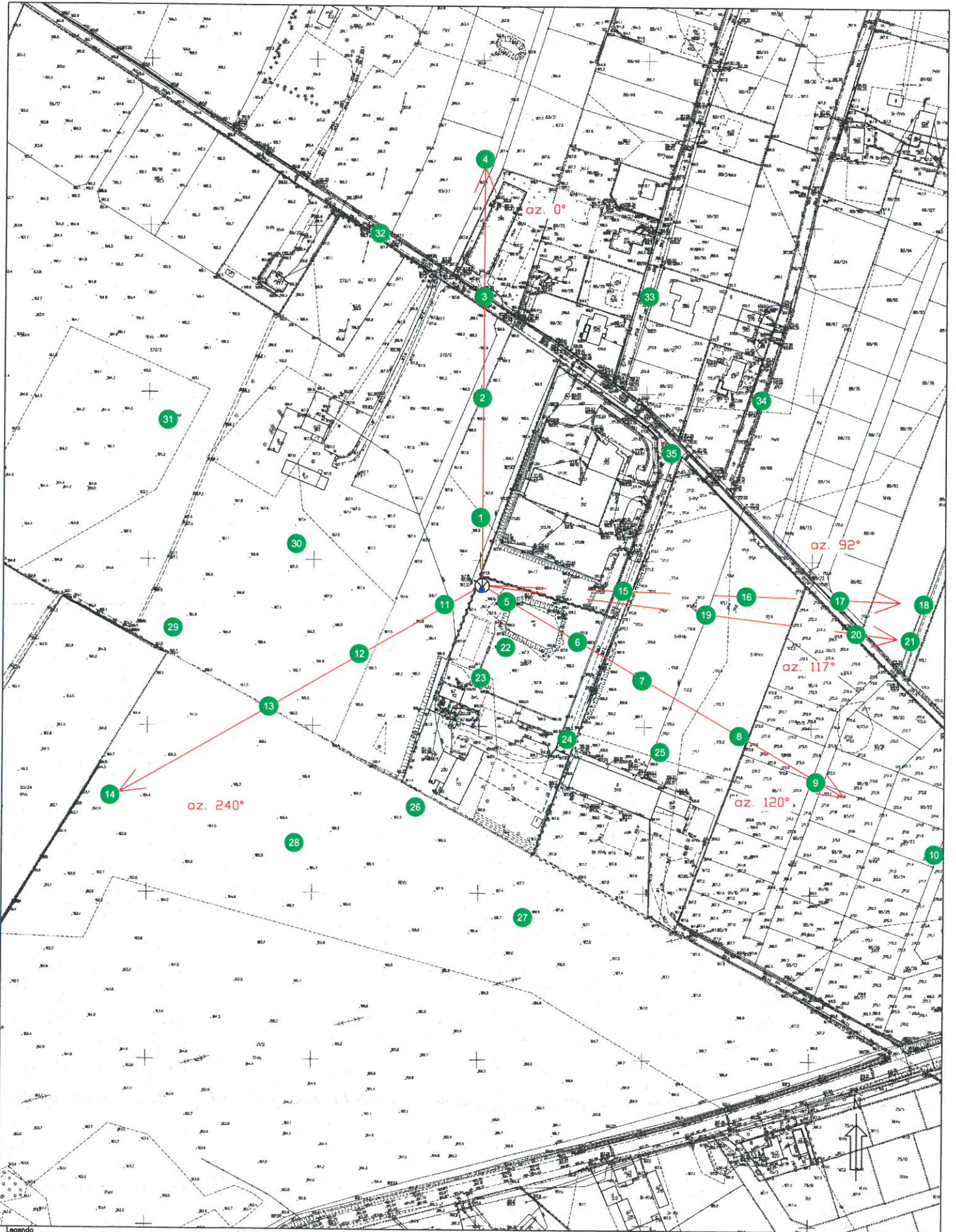


Współrzędne geograficzne obiektu	
długość :	18°22'10.51"E
szerokość :	54°23'42.09"N

ZAŁĄCZNIK 2: DOKUMENTACJA FOTOGRAFICZNA



Rys.1 Lokalizacja pionów pomiarowych



Legenda

- Pion pomiarowy
- Antena sektorowa
- ⊕ Instalacja będąca źródłem pola elektromagnetycznego
- Antena paraboliczna

skala 1:2000

