

**FORMULARZ ZGŁOSZENIA INSTALACJI WYTWARZAJĄCYCH POŁA
ELEKTROMAGNETYCZNE**

I. Wypełnia podmiot prowadzący instalację dokonujący jej zgłoszenia

1. Nazwa i adres organu ochrony środowiska właściwego do przyjęcia zgłoszenia

Starosta Powiatowy w Kartuzach
Wydział Rolnictwa i Ochrony Środowiska
83-300 Kartuzy
Ul. Dworcowa 1

2. Nazwa instalacji zgodna z nazewnictwem stosowanym przez prowadzącego instalację

KAR5601_A (zgłoszenie nr 1)

3. Określenie nazw jednostek terytorialnych (gmin, powiatów i województw), na których terenie znajduje się instalacja, wraz z podaniem symboli NTS jednostek terytorialnych, na których terenie znajduje się instalacja.
woj. POMORSKIE 2.6.22 (TERYT: 22) (KTS: 10042200000000), pow. kartuski 4.6.22.40.05 (TERYT: 2205) (KTS: 10042214005000), gm. Somonino 5.6.22.40.05.05.2 (TERYT: 2205052) (KTS: 10042214005052)

4. Oznaczenie prowadzącego instalację, jego adres zamieszkania lub siedziby

P4 Sp. z o.o., ul Wynałazek 1, 02-677 Warszawa

5. Adres zakładu, na którego terenie prowadzona jest eksploatacja instalacji

83-314 Somonino, dz. nr 481/4, gm. Somonino, pow. kartuski

6. Rodzaj instalacji zgodnie z załącznikiem nr 2 rozporządzenia Ministra Środowiska z dnia 2 lipca 2010r. w sprawie zgłoszenia instalacji wytwarzających pola elektromagnetyczne (Dz. U. nr 130, poz. 879).

Instalacja radiokomunikacyjna, której moc promieniowana izotropowo wynosi nie mniej niż 15W, emitująca pola elektromagnetyczne o częstotliwościach od 30 kHz do 300 GHz.

7. Rodzaj i zakres prowadzonej działalności, w tym wielkość produkcji lub wielkość świadczonych usług.

Usługi telekomunikacyjne bez prowadzenia produkcji. Wielkość świadczonych usług: usługi telekomunikacyjne dla ilości do 2000 użytkowników jednocześnie.

8. Czas funkcjonowania instalacji (dni tygodnia i godziny)

Wszystkie dni tygodnia, 24 godziny na dobę.

9. Emisja pola elektromagnetycznego o równoważnych mocach promieniowanych izotropowo (EIRP) poszczególnych anten:

Antena Sektorowa 11_GT: 1986W

Antena Sektorowa 21_GT: 1986W

Antena Sektorowa 31_GT: 1986W

Radiolinia RL1: 5129W

10. Opis stosowanych metod ograniczenia emisji

Instalacja ogranicza wielkość emisji w sposób automatyczny do wartości nie większych niż niezbędne do zapewnienia obsługi użytkowników sieci. Metoda zgodna z zasadą działania systemu telefonii komórkowej określona odpowiednimi normami.

11. Informacja czy stopień ograniczenia wielkości emisji jest zgodny z obowiązującymi przepisami

Konstrukcja stacji ogranicza wielkość emisji, tak że obowiązujące przepisy i normy dotyczące pól elektromagnetycznych są zachowane.

12. Szczegółowe dane odpowiednio do rodzaju instalacji zgodnie z wymaganiami określonymi w załączniku 2 do rozporządzenia, które utraciło moc dnia 1 stycznia 2021 roku.

LP 1. Współrzędne geograficzne anten instalacji:
Antena Sektorowa 11_GT: (18°12'15.0"E, 54°16'13.1"N)
Antena Sektorowa 21_GT: (18°12'15.0"E, 54°16'13.1"N)
Antena Sektorowa 31_GT: (18°12'15.0"E, 54°16'13.1"N)
Radiolinia RL1: (18°12'15.0"E, 54°16'13.1"N)

LP 2. Częstotliwość pracy instalacji:
900MHz, 80GHz

LP 3. Wysokość środków elektrycznych anten nad poziomem terenu:

Antena Sektorowa 11_GT: 53,40m

Antena Sektorowa 21_GT: 53,40m

Antena Sektorowa 31_GT: 53,40m

Radiolinia RL1: 50,40m

LP 4. Emisja pola elektromagnetycznego o równoważnych mocach promieniowanych izotropowo (EIRP) poszczególnych anten:

Antena Sektorowa 11_GT: 1986W

Antena Sektorowa 21_GT: 1986W


Antena Sektorowa 31_GT: 1986W

Podpis elektroniczny 14. 11. 2022
zweryfikowany w dniu

PODINSPEKTOR

Wynik weryfikacji: *pozytywny*

Adriana Konkol

	Radiolinia RL1: 5129W
LP 5.	Zakresy azymutów i katów pochylenia osi głównych wiązek promieniowania poszczególnych anten Instalacji: <i>Antena Sektorowa 11_GT: azymut 110° , pochylenie 0-6° (900MHz)</i> <i>Antena Sektorowa 21_GT: azymut 255° , pochylenie 0-6° (900MHz)</i> <i>Antena Sektorowa 31_GT: azymut 350° , pochylenie 0-6° (900MHz)</i> <i>Radiolinia RL1: azymut 177° +/-30° , pochylenie 0°</i>
LP 6.	<i>Niniejsza instalacja radiokomunikacyjna nie zalicza się do przedsięwzięć, o których mowa w przepisach wydanych na podstawie art. 60 ustawy z dnia 3 października 2008 r. o udostępnianiu informacji o środowisku i jego ochronie, udziale społeczeństwa w ochronie środowiska oraz o ocenach oddziaływania na środowisko – podobnie jak każda inna instalacja radiokomunikacyjna (co jest skutkiem uchylenia ze skutkiem od dnia 4 czerwca 2022 roku przepisów § 2 ust. 1 pkt 7) oraz § 3 ust. 1 pkt 8) rozporządzenia w sprawie przedsięwzięć mogących znacząco oddziaływać na środowisko, na podstawie rozporządzenia Rady Ministrów z dnia 5 maja 2022r. zmieniającego rozporządzenie w sprawie przedsięwzięć mogących znacząco oddziaływać na środowisko; Dz. U. 2022 poz. 1071 z dnia 20 maja 2022r.)</i>
LP 7.	<i>Sprawozdanie z wykonanych pomiarów poziomów pól elektromagnetycznych, o których mowa w art. 122a ust. 1 pkt 1) Prawa ochrony środowiska – jako załącznik.</i>
13. Miejscowość, data: Gdańsk, 2022-11-10	
Imię i nazwisko osoby reprezentującej prowadzącego instalację: Magdalena Sokół	
Podpis jest prawidłowy	
Podpis:	Dokument podpisany przez Magdalena Katarzyn Sokół 
	Data: 2022.11.10 16:14:10 CET
II. Wypełnia organ ochrony środowiska przyjmujący zgłoszenie	
Data zarejestrowania zgłoszenia	Numer zgłoszenia
.....



Laboratorium EMVO Sp. J. Urbański, Pawelak

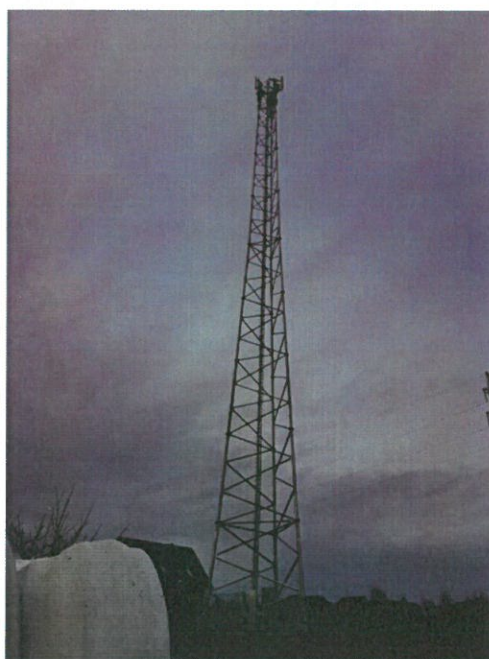
ul. Jasna 1
00-013 Warszawa

tel. +48 22 780 29 64
e-mail: laboratorium@emvo.pl



AB 1630

**Sprawozdanie z pomiarów pól elektromagnetycznych - środowisko
nr 20/11/OŚ/2022-P4**



Podpis elektroniczny
zweryfikowany w dniu 14.11.2022

Wynik weryfikacji: *pozytywny*

PODINSPEKTOR

Adriana Konkol

Nr i nazwa stacji	KAR5601A	
Adres	Somonino, dz. nr 481/4, pow. kartuski, woj. pomorskie	
Opracowanie	Wiesław Laskowski	Specjalista ds. pomiarów
Autoryzacja	Andrzej Urbański	Kierownik Laboratorium
Podpis	Podpis jest prawidłowy Dokument podpisany przez Andrzej Urbański Data: 2022.11.10 12:13 CET Powód: Zatwierdzam dokument	
Data	2022-11-09	

„Bez pisemnej zgody Laboratorium niniejsze sprawozdanie nie może być powielane inaczej, jak tylko w całości. Ponadto wyniki dotyczą tylko badanych obiektów przywołanych w niniejszym sprawozdaniu z badań”

Spis treści

1. Informacje ogólne.	3
2. Podstawa prawna.	3
3. Opis pomiarów	3
4. Zróżnicowanie dopuszczalne poziomy pól elektromagnetycznych.	4
5. Charakterystyka źródeł PEM.	5
6. Wyniki pomiarów.	5
7. Stwierdzenie zgodności	7
8. Oświadczenie.	7
9. Spis załączników.	7

1. Informacje ogólne.

Zleceniodawca	P4 Sp. z o.o., ul. Wynalazek 1, 02-677 Warszawa osoba udzielająca informacji – Magdalena Sokół
Istotne informacje dostarczone przez klienta	komplet informacji niezbędnych do wykonania pomiarów i opracowania sprawozdania
Dane otrzymane od klienta mogące mieć wpływ na ważność wyników	dane anten sektorowych, dane anten radioliniowych, parametry pracy instalacji, poprawka pomiarowa
Prowadzący instalację	P4 sp. z o.o., ul. Wynalazek 1, 02-677 Warszawa
Lokalizacja obiektu	Somonino, dz. nr 481/4, pow. kartuski, woj. pomorskie
Miejsce instalacji anten	wieża kratowa
Miejsce instalacji urządzeń	outdoor
Osoby wykonujące pomiar	Roman Murawski - pomiarowiec
Data wykonania pomiaru	2022-11-09
Godzina rozpoczęcia pomiaru	16.10
Godzina zakończenia pomiaru	17.20
Temperatura na początku pomiaru [°C]	10
Temperatura na koniec pomiaru [°C]	10
Warunki atmosferyczne	brak opadów
Wilgotność na początku pomiaru [%]	92
Wilgotność na koniec pomiaru [%]	92
Inne źródła pól elektromagnetycznych oznaczone na załączniku graficznym	nie występują
Parametry pracy instalacji	tryb eksploatacyjny

2. Podstawa prawna.

2.1 Normy i rozporządzenia:

- Rozporządzeniem Ministra Klimatu z dnia 17 lutego 2020 r. w sprawie sposobów sprawdzania dotrzymania dopuszczalnych poziomów pól elektromagnetycznych w środowisku (Dz.U. 2020 poz. 258)
- Rozporządzenie Ministra Zdrowia z dnia 17 grudnia 2019 r. w sprawie dopuszczalnych poziomów pól elektromagnetycznych w środowisku (Dz.U. 2019 poz. 2448)
- Obwieszczenie Marszałka Sejmu Rzeczypospolitej Polskiej z dnia 19 lipca 2019 r. w sprawie ogłoszenia jednolitego tekstu ustawy - Prawo ochrony środowiska (Dz.U. 2019 poz. 1396)
- Rozporządzenie Ministra Klimatu i Środowiska z dnia 6 maja 2022 r. zmieniające rozporządzenie w sprawie sposobów sprawdzania dotrzymywania dopuszczalnych poziomów pól elektromagnetycznych w środowisku (Dz.U. 2022 poz. 1121).

3. Opis pomiarów

Metodologia pomiarowa Pomiary w oparciu o Rozporządzeniem Ministra Klimatu z dnia 17 lutego 2020 r. w sprawie sposobów sprawdzania dotrzymania dopuszczalnych poziomów pól elektromagnetycznych w środowisku (Dz.U. 2020 poz. 258) oraz Rozporządzenie Ministra Klimatu i Środowiska z dnia 6 maja 2022 r. zmieniające rozporządzenie w sprawie sposobów sprawdzania dotrzymywania dopuszczalnych poziomów pól elektromagnetycznych w środowisku (Dz.U. 2022 poz. 1121).

Cel badań Określenie wartości natężenia pola elektrycznego w miejscach dostępnych dla ludności.

„Bez pisemnej zgody Laboratorium niniejsze sprawozdanie nie może być powielane inaczej, jak tylko w całości. Ponadto wyniki dotyczą tylko badanych obiektów przywołanych w niniejszym sprawozdaniu z badań”

Opis zestawu pomiarowego	Miernik Narda NBM 550, Sonda EF-6092, o zakresie pomiarowym 0,7 V/m –300V/m pracująca w paśmie 0,1 – 90 GHz, świadectwo wydane przez Laboratorium Wzorców i Metrologii Pola Elektromagnetycznego, Instytut Telekomunikacji, Teleinformatyki i Akustyki Politechniki Wrocławskiej. Świadectwo ważne do 10.06.2024 r. Miernik Narda NBM 550, Sonda EF-6092 pracująca w zakresie temperatury -10°C - +50°C oraz wilgotności 5% - 95% Niepewność rozszerzona wynosi 58,8% przy poziomie ufności 95% z uwzględnieniem współczynnika rozszerzenia k=2.
Wyposażenie pomocnicze	Termohigrometr Bestone, Nr. inwentarzowy 03/WL, nr identyfikacyjny 1222436, typ: GM1362-EN-00, świadectwo wzorcowania z dn. 22.12.2015 r. wydane przez Laboratorium Pomiarowe „MUTECH”. Przymiar wstępowy STABILA, Nr. inwentarzowy 06/WL, nr identyfikacyjny 06WL, świadectwo wzorcowania z dn. 22.09.2021 r. wydane przez Zespół Laboratoriów wzorcujących Okręgowego Urzędu Miar w Gdańsku. GPS Garmin 64s okresowo sprawdzany w punktach osnowy geodezyjnej klasy 3 na podstawie licencji punktu, zgodnie z procedurą sprawdzeń okresowych IS/PO-16-11/03.
Pomiary zostały wykonane	<ol style="list-style-type: none"> na głównych i pomocniczych kierunkach pomiarowych, na kierunkach zbliżonych do azymutów anten oraz w dodatkowych pionach pomiarowych zgodnie z wymaganiami pkt 12, 13, 14 i 19 Rozporządzenia Ministra Klimatu z dnia 17 lutego 2020 r. (Dz. U. 2020, poz. 258) oraz Rozporządzenia Ministra Klimatu i Środowiska z dnia 6 maja 2022 r. zmieniającego rozporządzenie w sprawie sposobów sprawdzania dotrzymywania dopuszczalnych poziomów pól elektromagnetycznych w środowisku (Dz.U. 2022 poz. 1121). na obszarze pomiarowym, dla którego, na podstawie uprzednio przeprowadzonych obliczeń stwierdzono w miejscach dostępnych dla ludności występowanie pól elektromagnetycznych o najwyższym poziomie, które pochodzą z badanej instalacji zgodnie z wymaganiami pkt 5 ppkt 2 oraz pkt 13 ppkt 1 Rozporządzenia Ministra Klimatu z dnia 17 lutego 2020 r. w sprawie sposobów sprawdzania dotrzymywania dopuszczalnych poziomów pól elektromagnetycznych w środowisku (Dz. U. 2020, poz. 258) oraz Rozporządzenia Ministra Klimatu i Środowiska z dnia 6 maja 2022 r. zmieniającego rozporządzenie w sprawie sposobów sprawdzania dotrzymywania dopuszczalnych poziomów pól elektromagnetycznych w środowisku (Dz.U. 2022 poz. 1121). Wyniki obliczeń nie uwzględniały parametrów pracy instalacji innych operatorów występujących na obiekcie bądź w obszarze pomiarowym. w miejscach dostępnych dla ludności. miejsca niedostępne podczas wykonywania pomiarów wskazane zostały w pkt 6 (tabeli wyników pomiarów).
Szczególne warunki podczas wykonywania pomiarów	Pomiary wykonane zostały podczas obowiązywania w kraju stanu zagrożenia epidemicznego, zgodnie z art. 122a ust. 1b Ustawy z dnia 27 kwietnia 2001 r. – Prawo ochrony środowiska (Dz. U. z 2019 r. poz. 1396, z późn. zm.9))
Warunki pracy urządzeń nadawczych	Tryb pracy eksploatacyjny.

4. Zróżnicowanie dopuszczalne poziomy pole elektromagnetycznych.

Zgodnie z informacją otrzymaną od Klienta pomiary zostały wykonane przy ustawieniach pochyleń anten zgodnych z pkt. 13, ppkt 2 Rozporządzenia Ministra Klimatu z dnia 17 lutego 2020 roku.

Zakres częstotliwości pola elektromagnetycznego	Parametr fizyczny		
	Składowa elektryczna E (V/m)	Składowa magnetyczna H (A/m)	Gęstość mocy S (W/m ²)
od 400 MHz do 2000 MHz	$1,375 \times f^{0,5}$	$0,0037 \times f^{0,5}$	f / 200
od 2 GHz do 300 GHz	61	0,16	10

5. Charakterystyka źródeł PEM.

Zgodnie z informacją otrzymaną od klienta pomiary zostały wykonane przy ustawieniach pochylenia anten zgodnych z pkt. 13, ppkt 2 załącznika do rozporządzenia Ministra Klimatu z dnia 17 lutego 2020 roku.

Tabela 1. Anteny sektorowe - dane otrzymane od klienta

Charakterystyka promieniowania		kierunkowa		
Rzeczywisty czas pracy [h/dobę]		24		
Rodzaj wytwarzanego pola		stacjonarne		
Lp.	Wyszczególnienie	sektor 1	sektor 2	sektor 3
I	Nadajnik stacji bazowej:			
1	Typ / Producent	DBS/RBS / Overlay Huawei/Ericsson		
2	Częstotliwość (pasmo) MHz	900	900	900
3	Maksymalna moc nadawana na sektor [dBm]	46,72	46,72	46,72
II	Obciążenie:			
1	Typ anteny	Huawei A704516R0	Huawei A704516R0	Huawei A704516R0
2	Producent anteny	Huawei	Huawei	Huawei
3	Ilość anten	1	1	1
4	Azymut	110	255	350
5	Zakres kątów pochylenia anten [°]	0,00-6,00	0,00-6,00	0,00-6,00
6	Wysokość zainstalowania n.p.t. [m] (środek elektryczny anteny)	53,40	53,40	53,40
7	EIRP [W]	1986	1986	1986

Tabela 2. Anteny radioliniowe - dane otrzymane od klienta

Charakterystyka promieniowania				kierunkowa			
Rzeczywisty czas pracy [h/dobę]				24			
Rodzaj wytwarzanego pola				stacjonarne			
Lp.	Linia radiowa			Antena			
	typ/producent	częstotliwość pracy [GHz]	moc wyjściowa [dBm]	typ/producent	średnica anteny [m]	azymut [°]	wysokość zainstalowania n.p.t. [m] (środek elektryczny anteny)
1	OPTIX RTN/HUAWEI	80	18	A80S06/Huawei	0,6	177	50,40

6. Wyniki pomiarów.

Wyniki pomiarów pól elektromagnetycznych dla celów ochrony środowiska przedstawia poniższa tabela. Piony pomiarowe zostały przedstawione w zał. 2.

Nr PP	Pole-E [V/m]	Pole-E+U [V/m]	Pole-H [A/m]	Pole-H+U [A/m]	Wysokość pomiaru [m]	Współrzędne PP x, y	Opis PP	WM _E	WM _H
1	0,8	1,27	0,002	0,003	0,3 - 2,0	54°16'12.13" N 18°12'20.79" E	otoczenie stacji bazowej - 100 m wzdłuż gł. osi promieniowania - GKP	0,046	0,046
2	0,7*	1,27	0,002	0,003	0,3 - 2,0	54°16'9.92" N 18°12'31.18" E	otoczenie stacji bazowej - 300 m wzdłuż gł. osi promieniowania - GKP	0,046	0,046
3	0,7*	1,27	0,002	0,003	0,3 - 2,0	54°16'8.81" N 18°12'36.37" E	otoczenie stacji bazowej - 400 m wzdłuż gł. osi promieniowania - GKP	0,046	0,046
4	0,7*	1,27	0,002	0,003	0,3 - 2,0	54°16'7.33" N 18°12'43.33" E	otoczenie stacji bazowej - 534 m wzdłuż gł. osi promieniowania - GKP	0,046	0,046
5	0,7*	1,27	0,002	0,003	0,3 - 2,0	54°16'12.4" N 18°12'10.26" E	otoczenie stacji bazowej - 100 m wzdłuż gł. osi promieniowania - GKP	0,046	0,046
6	0,7*	1,27	0,002	0,003	0,3 - 2,0	54°16'11.57" N 18°12'4.93" E	otoczenie stacji bazowej - 200 m wzdłuż gł. osi promieniowania - GKP	0,046	0,046
7	0,7*	1,27	0,002	0,003	0,3 - 2,0	54°16'10.73" N 18°11'59.59" E	otoczenie stacji bazowej - 300 m wzdłuż gł. osi promieniowania - GKP	0,046	0,046

„Bez pisemnej zgody Laboratorium niniejsze sprawozdanie nie może być powielane inaczej, jak tylko w całości. Ponadto wyniki dotyczą tylko badanych obiektów przywołanych w niniejszym sprawozdaniu z badań”

Nr PP	Pole-E [V/m]	Pole-E+U [V/m]	Pole-H [A/m]	Pole-H +U [A/m]	Wysokość pomiaru [m]	Współrzędne PP x, y	Opis PP	WM _E	WM _H
8	0,7*	1,27	0,002	0,003	0,3 - 2,0	54°16'9.89" N 18°11'54.25" E	otoczenie stacji bazowej - 400 m wzdłuż gł. osi promieniowania - GKP	0,046	0,046
9	0,7*	1,27	0,002	0,003	0,3 - 2,0	54°16'8.77" N 18°11'47.1" E	otoczenie stacji bazowej - 534 m wzdłuż gł. osi promieniowania - GKP	0,046	0,046
10	0,7*	1,27	0,002	0,003	0,3 - 2,0	54°16'19.61" N 18°12'13.68" E	otoczenie stacji bazowej - 200 m wzdłuż gł. osi promieniowania - GKP	0,046	0,046
11	0,7*	1,27	0,002	0,003	0,3 - 2,0	54°16'22.8" N 18°12'12.72" E	otoczenie stacji bazowej - 300 m wzdłuż gł. osi promieniowania - GKP	0,046	0,046
12	0,7*	1,27	0,002	0,003	0,3 - 2,0	54°16'25.98" N 18°12'11.76" E	otoczenie stacji bazowej - 400 m wzdłuż gł. osi promieniowania - GKP	0,046	0,046
13	0,7*	1,27	0,002	0,003	0,3 - 2,0	54°16'30.25" N 18°12'10.48" E	otoczenie stacji bazowej - 534 m wzdłuż gł. osi promieniowania - GKP	0,046	0,046
14	0,7*	1,27	0,002	0,003	0,3 - 2,0	54°16'11.63" N 18°12'15.74" E	otoczenie stacji bazowej - 50 m wzdłuż gł. osi promieniowania - GKP	0,046	0,046
15	0,7*	1,27	0,002	0,003	0,3 - 2,0	54°16'10.01" N 18°12'15.89" E	otoczenie stacji bazowej - 100 m wzdłuż gł. osi promieniowania - GKP	0,046	0,046
A	0,7*	1,27	0,002	0,003	0,3 - 2,0	54°16'14.7" N 18°12'13.0" E	ul. Osiedlowa 6, pomiar przy budynku - DPP	0,046	0,046
B	0,7*	1,27	0,002	0,003	0,3 - 2,0	54°16'15.4" N 18°12'14.4" E	ul. Osiedlowa 8, pomiar przy budynku - DPP	0,046	0,046
C	0,7*	1,27	0,002	0,003	0,3 - 2,0	54°16'14.8" N 18°12'15.9" E	ul. Osiedlowa 8a, pomiar przy ogrodzeniu - DPP	0,046	0,046
D	0,7*	1,27	0,002	0,003	0,3 - 2,0	54°16'14.3" N 18°12'16.9" E	ul. Osiedlowa 30, pomiar przy ogrodzeniu - DPP	0,046	0,046
E	0,7*	1,27	0,002	0,003	0,3 - 2,0	54°16'8.6" N 18°12'15.7" E	Osiedle Księcia Racibora 11, pomiar przy budynku - DPP	0,046	0,046
F	0,7*	1,27	0,002	0,003	0,3 - 2,0	54°16'9.7" N 18°12'17.0" E	Osiedle Księcia Świętopełka Wielkiego 2, pomiar przy budynku - DPP	0,046	0,046
G	0,7*	1,27	0,002	0,003	0,3 - 2,0	54°16'11.7" N 18°12'10.8" E	ul. Osiedlowa 4a, pomiar przy budynku - DPP	0,046	0,046
H	0,7*	1,27	0,002	0,003	0,3 - 2,0	54°16'12.7" N 18°12'8.6" E	ul. Osiedlowa 13, pomiar przy budynku - DPP	0,046	0,046
I	0,7*	1,27	0,002	0,003	0,3 - 2,0	54°16'11.4" N 18°12'6.9" E	ul. Osiedlowa 11a, pomiar przy budynku - DPP	0,046	0,046
J	0,7*	1,27	0,002	0,003	0,3 - 2,0	54°16'10.6" N 18°12'2.0" E	Osiedle Mestwina 39, pomiar przy ogrodzeniu - DPP	0,046	0,046
K	0,7*	1,27	0,002	0,003	0,3 - 2,0	54°16'12.0" N 18°12'3.4" E	ul. Osiedlowa 7, pomiar przy budynku - DPP	0,046	0,046
L	0,7*	1,27	0,002	0,003	0,3 - 2,0	54°16'11.0" N 18°12'0.7" E	Osiedle Mestwina 38, pomiar przy budynku - DPP	0,046	0,046
M	0,7*	1,27	0,002	0,003	0,3 - 2,0	54°16'9.8" N 18°11'55.8" E	Osiedle Mestwina 22, pomiar przy budynku - DPP	0,046	0,046
N	0,7*	1,27	0,002	0,003	0,3 - 2,0	54°16'9.5" N 18°11'52.7" E	Osiedle Mestwina 19, pomiar przy budynku - DPP	0,046	0,046
O	0,7*	1,27	0,002	0,003	0,3 - 2,0	54°16'9.1" N 18°11'50.1" E	Osiedle Mestwina 8, pomiar przy budynku - DPP	0,046	0,046
P	0,7*	1,27	0,002	0,003	0,3 - 2,0	54°16'19.5" N 18°12'13.5" E	ul. Osiedlowa 17, pomiar przy budynku - DPP	0,046	0,046
R	0,7*	1,27	0,002	0,003	0,3 - 2,0	54°16'11.5" N 18°12'25.9" E	ul. Polna 1, pomiar przy budynku - DPP	0,046	0,046
S	0,7*	1,27	0,002	0,003	0,3 - 2,0	54°16'10.9" N 18°12'28.1" E	ul. Polna 6, pomiar przy ogrodzeniu - DPP	0,046	0,046
T	0,7*	1,27	0,002	0,003	0,3 - 2,0	54°16'9.8" N 18°12'35.1" E	ul. Litewskiego, nie widać numeru na elewacji, pomiar przy ogrodzeniu - DPP	0,046	0,046

Wynik pomiaru pole - E [V/m] - maksymalna wartość chwilowa zmierzona w danym pionie pomiarowym (uśredniona na podstawie punktu 11 Rozporządzenia Ministra Zdrowia).

Przyjęto najniższą dopuszczalną wartość składowej elektrycznej pola dla objętego pomiarami zakresu częstotliwości $\min(ME_{gr}) = 28 \text{ V/m}$ oraz składowej magnetycznej $\min(MH_{gr}) = 0,073 \text{ A/m}$.

* - wartość zmierzona poniżej zakresu akredytacji. Do obliczeń przyjęto wartość zgodną z dolną granicą akredytowanego zakresu pomiarowego metody.

GKP - główne kierunki pomiarowe

PKP - pomocnicze kierunki pomiarowe

DPP - dodatkowe punkty pomiarowe

PP - pion pomiarowy

U - niepewność pomiarowa rozszerzona, przy poziomie ufności 95%, z uwzględnieniem współczynnika rozszerzenia $k=2$

WM_E - wartość wskaźnikowa poziomu emisji pól elektromagnetycznych dla miejsc dostępnych dla ludności dla składowej elektrycznej pola

WM_H - wartość wskaźnikowa poziomu emisji pól elektromagnetycznych dla miejsc dostępnych dla ludności dla składowej magnetycznej pola

7. Stwierdzenie zgodności

Na podstawie wytycznych podanych w Rozporządzeniu Ministra Zdrowia z dnia 17 grudnia 2019 r. w sprawie dopuszczalnych poziomów pól elektromagnetycznych w środowisku (Dz.U. 2019 poz. 2448) oraz sposobów sprawdzania dotrzymania tych poziomów zgodnie z Rozporządzeniem Ministra Klimatu z dnia 17 lutego 2020 r. w sprawie sposobów sprawdzania dotrzymania dopuszczalnych poziomów pól elektromagnetycznych w środowisku (Dz.U. 2020 poz. 258) oraz Rozporządzeniem Ministra Klimatu i Środowiska z dnia 6 maja 2022 r. zmieniającego rozporządzenie w sprawie sposobów sprawdzania dotrzymywania dopuszczalnych poziomów pól elektromagnetycznych w środowisku (Dz.U. 2022 poz. 1121), dotyczących źródła wymagań, które muszą być spełnione, w oparciu o zasadę podejmowania decyzji zgodną z pkt. 26 Rozporządzenia Ministra Klimatu z dnia 17 lutego 2020 r. (Dz.U. 2020 poz. 258), na podstawie wyników pomiarów pól elektromagnetycznych wykonanych w dniu 2022-11-09 stwierdzono, że wszystkie wyniki przeprowadzonych pomiarów w danym obszarze pomiarowym oraz wyznaczone na tej podstawie wskaźniki WME oraz WMH są mniejsze od wartości dopuszczalnych – zgodnie z przepisami wydanymi na podstawie art. 122 ust. 1 ustawy z dnia 27 kwietnia 2001 r. – Prawo ochrony środowiska – załącznikiem do Rozporządzenia Ministra Klimatu i Środowiska z dnia 17 lutego 2020 r. w sprawie sposobów sprawdzania dotrzymywania dopuszczalnych poziomów pól elektromagnetycznych w środowisku (Dz.U. 2020 poz. 258, pkt 26).

8. Oświadczenie.

Wyniki badania odnoszą się wyłącznie do badanego obiektu.

Bez pisemnej zgody sprawozdanie nie może być powielane inaczej, jak tylko w całości.

Uwagi i zastrzeżenia przyjmowane są w formie pisemnej w ciągu 14 dni od daty otrzymania sprawozdania.

9. Spis załączników.

Załącznik 1. Lokalizacja obiektu.

Załącznik 2. Widok pionów pomiarowych

Załącznik 3. Widok stacji bazowej

Koniec sprawozdania

Załącznik 1. Lokalizacja obiektu



Współrzędne geograficzne	
szerokość:	54°16'13.06"N
długość:	18°12'14.99"E

Załącznik 2. Widok pionów pomiarowych



Załącznik 3. Załączniki graficzne

