



Laboratorium EMVO Sp. J. Urbański, Pawelak
ul. Jasna 1
00-013 Warszawa

tel. +48 22 780 29 64
e-mail: laboratorium@emvo.pl



AB 1630

Sprawozdanie z pomiarów pól elektromagnetycznych - środowisko nr 5/02/OŚ/2024 – ELT



Podpis elektroniczny
zweryfikowany w dniu 2.6.02.2024

Wynik weryfikacji: *pozytywny*

INSPEKTOR
Adriana Kankol

Nr i nazwa stacji	BT44665_KAMELA	
Adres	dz. nr 76, obręb Kamela, 83-312 gm. Somonino, pow. kartuski, woj. pomorskie	
Opracowanie	Martyna Karczmarczyk	Specjalista ds. pomiarów
Autoryzacja	Andrzej Urbański	Kierownik Laboratorium
Podpis	Podpis jest prawidłowy Dokument podpisany przez Andrzej Urbański; Laboratorium EMVO Data: 2024.02.24 11:49:31 CET	
Data	2024-02-12	

Spis treści

1. Informacje ogólne.....	3
2. Podstawa prawna.	3
3. Opis pomiarów.....	3
4. Zróżnicowanie dopuszczalne poziomy pól elektromagnetycznych.	5
5. Charakterystyka źródeł PEM.....	5
6. Wyniki pomiarów.....	5
7. Stwierdzenie zgodności	6
8. Oświadczenie	8
9. Spis załączników.	8

1. Informacje ogólne.

Zleceniodawca	Axians Networks Poland Sp. z o.o. ul. Annopol 4a, 03-236 Warszawa Osoba udzielająca informacji – Piotr Miliszkiewicz
Istotne informacje dostarczone przez klienta	komplet informacji niezbędnych do wykonania pomiarów i opracowania sprawozdania
Dane otrzymane od klienta mogące mieć wpływ na ważność wyników	Dane anten sektorowych, dane anten radioliniowych, parametry pracy instalacji, poprawka pomiarowa, ustawienie pochylenia anten
Prowadzący instalację	TOWERLINK POLAND SP. z.o.o., ul. Kasprzaka 4, 01-211 Warszawa
Lokalizacja obiektu	dz. nr 76, obręb Kamela, 83-312 gm. Somonino, pow. kartuski, woj. pomorskie
Miejsce instalacji anten	Wieża kratowa
Miejsce instalacji urządzeń	Kontener
Osoby wykonujące pomiar	Nataniel Mroczek
Data wykonania pomiaru	12.02.2024
Temperatura na początku pomiaru [°C]	6,0
Temperatura na koniec pomiaru [°C]	6,0
Warunki atmosferyczne	Brak opadów
Wilgotność na początku pomiaru [%]	74,8
Wilgotność na koniec pomiaru [%]	74,9
Godzina na początku pomiaru	10:00
Godzina na koniec pomiaru	13:45
Inne źródła pól elektromagnetycznych oznaczone na załączniku graficznym	Występują
Parametry pracy instalacji	Tryb eksploatacyjny

2. Podstawa prawna.

2.1 Normy i rozporządzenia:

- Ustawa z dnia 27 kwietnia 2001 r. Prawo Ochrony Środowiska (Dz. U. z 2022 r., poz 2556 z późn. zm.)
- Rozporządzenia Ministra Zdrowia z dnia 17 grudnia 2019 r. w sprawie dopuszczalnych poziomów pól elektromagnetycznych w środowisku (Dz. U. z 2019 r., poz. 2448),
- Rozporządzenie Ministra Klimatu z dnia 17.02.2020 r. w sprawie sposobów sprawdzania dotrzymania dopuszczalnych poziomów pól elektromagnetycznych w środowisku (Dz. U. z 2022 r., poz. 2630).

3. Opis pomiarów

Metodologia pomiarowa	Pomiary w oparciu o Rozporządzenie Ministra Klimatu z dnia 17 lutego 2020 r. w sprawie sposobów sprawdzania dotrzymania dopuszczalnych poziomów pól elektromagnetycznych w środowisku (Dz.U. 2022 poz. 2630).
Cel badań	Określenie wartości natężenia pola elektrycznego w miejscach dostępnych dla ludności.
Opis zestawu pomiarowego	Miernik Narda NBM 520 nr D-1232 - 30/WL, Sonda EF9091 nr A-0078 - 31/WL, o zakresie pomiarowym 0,7 V/m 300V/m pracująca w paśmie 80 MHz – 90 GHz, świadectwo wydane przez Laboratorium Wzorców i Metrologii Pola Elektromagnetycznego, Instytut Telekomunikacji, Teleinformatyki i Akustyki Politechniki Wrocławskiej. Świadectwo wzorcowania LWiMP/W/264/23 ważne do 27.06.2025r. Miernik Narda NBM 520, Sonda EF 9091 pracująca w zakresie temperatury -10°C - +50°C oraz wilgotności 5% - 95%. Niepewność rozszerzona 55,2% przy poziomie ufności 95% z uwzględnieniem współczynnika rozszerzenia k=2.
Wyposażenie pomocnicze	Termohigrometr Termik+S nr 1330823 - WL/51. Sprawdzany okresowo. Dalmierz laserowy BOSCH Professional GLM 40 nr 328411728 - WL/59. Sprawdzany okresowo. GPS Garmin 65 nr 6QA008956 - WL/55. Sprawdzany okresowo w punktach osnowy geodezyjnej, zgodnie z procedurą laboratorium PZ-6.5 sprawdzanie wewnętrzne WL.
Pomiary zostały wykonane	<ol style="list-style-type: none"> 1. na głównych i pomocniczych kierunkach pomiarowych, na kierunkach zbliżonych do azymutów anten oraz w dodatkowych pionach pomiarowych zgodnie z wymaganiami pkt 12, 13, 14 i 19 Rozporządzenia Ministra Klimatu z dnia 17 lutego 2020 r. (Dz.U. 2022 poz. 2630). Wybór i lokalizacja pionów pomiarowych, w tym znajdujących się wewnątrz lokali, zostały ustalone zgodnie z procedurą laboratorium nr PP-7.3/7.4/7.5-11, z uwzględnieniem: rodzaju badanej instalacji (w tym parametrów technicznych instalacji), lokalizacji badanej instalacji, ukształtowania terenu wokół badanej instalacji. 2. na obszarze pomiarowym, dla którego, na podstawie uprzednio przeprowadzonych obliczeń stwierdzono w miejscach dostępnych dla ludności występowanie pól elektromagnetycznych o najwyższym poziomie, które pochodzą z badanej instalacji zgodnie z wymaganiami pkt 5 ppkt 2 oraz pkt 13 ppkt 1 Rozporządzenia Ministra Klimatu z dnia 17 lutego 2020 r. w sprawie sposobów sprawdzania dotrzymania dopuszczalnych poziomów pól elektromagnetycznych w środowisku (Dz.U. 2022 poz. 2630). Wyniki obliczeń nie uwzględniały parametrów pracy instalacji innych operatorów występujących na obiekcie bądź w obszarze pomiarowym. 3. w miejscach dostępnych dla ludności. 4. miejsca niedostępne podczas wykonywania pomiarów wskazane zostały w pkt 6 (tabeli wyniki pomiarów) 5. w dodatkowych pionach pomiarowych w lokalach oraz na balkonach i tarasach, na których mogą przebywać ludzie, po poinformowaniu o planowanych pomiarach z minimum 3-dniowym wyprzedzeniem i po umożliwieniu dostępu do lokalu, balkonu lub tarasu przez jego dysponenta lub bez zachowania terminu wskazanego w pierwszej części zdania za zgodą dysponenta przestrzeni pomiarowej.
Sposób powiadamiania dysponentów	Zgodnie z pkt 14 Rozporządzenia Ministra Klimatu z dnia 17 lutego 2020 r. w sprawie sposobów sprawdzania dotrzymania dopuszczalnych poziomów pól elektromagnetycznych w środowisku (Dz.U. 2022 poz. 2630). poinformowano

dysponentów lokali o planowanych pomiarach.

Informacji dokonano między innymi poprzez:

1. bloki mieszkalne – zawiadomienie spółdzielni mieszkaniowej, zarządcy nieruchomości, zarządu wspólnoty, umieszczenie informacji o planowanych pomiarach na tablicach ogłoszeń w klatkach schodowych bloków lub na drzwiach wejściowych,
2. biurowce, budynki użyteczności publicznej itp. - przekazanie zawiadomienia do administracji lub recepcji obiektu,
3. domy jednorodzinne, szeregowce itp.- pozostawienie informacji w skrynkach pocztowych itp. lub przekazanie osobiste.

Warunki pracy urządzeń nadawczych

Tryb pracy eksploatacyjny.

4. Zróżnicowanie dopuszczalne poziomy pól elektromagnetycznych.

Zakresy znajdują się w Dzienniku Ustaw z dnia 17 grudnia 2019 r. przedstawione są w tabeli nr 2 (Dz. U. z 2019r. poz. 2448).

Parametr fizyczny	Składowa elektryczna E (V/m)	Składowa magnetyczna H (A/m)	Gęstość mocy S (W/m ²)
Zakres Częstotliwości pola elektromagnetycznego			
od 400 MHz do 2000 MHz	$1,375 \times f^{0,5}$	$0,0037 \times f^{0,5}$	$f / 200$
od 2 GHz do 300 GHz	61	0,16	10

5. Charakterystyka źródeł PEM.

Zgodnie z informacją otrzymaną od Klienta pomiary zostały wykonane przy ustawieniach pochylenia anten zgodnych z pkt. 13, ppkt 2 Rozporządzenia Ministra Klimatu z dnia 17 lutego 2020 roku.

Tabela 1. Anteny sektorowe - dane otrzymane od klienta

Typ anteny	Współrzędne geograficzne	Azymut mechaniczny [°]	Azymut elektryczny [°]	Wysokość środka elektrycznego anten n.p.t. [m]	Pasma częstotliwości	Zakres pochylenia elektrycznego [°]	Średnie pochylenie anten (ustawione do pomiarów PEM) [°]	Kąt pochylenia mechanicznego [°]	Moc EIRP [W]	Suma EIRP [W]
A704517R0V06	54°13'42.08"N 18°14'58.06"E	0	0	56,8	900	0-10	5,0	0	5736	5736
A704517R0V06	54°13'42.08"N 18°14'58.06"E	115	115	49,3	900	0-10	5,0	0	5736	5736
A704517R0V06	54°13'42.08"N 18°14'58.06"E	230	230	49,3	900	0-10	5,0	0	5736	5736
A264521R2V06	54°13'42.08"N 18°14'58.06"E	70	70	49,9	1800	2-12	7,0	0	5411	5411
A264521R2V06	54°13'42.08"N 18°14'58.06"E	135	135	49,9	1800	2-12	7,0	0	5411	5411
A264521R2V06	54°13'42.08"N 18°14'58.06"E	210	210	49,9	1800	2-12	7,0	0	5411	5411
A264521R2V06	54°13'42.08"N 18°14'58.06"E	285	285	49,9	1800	2-12	7,0	0	5411	5411
110535	54°13'42.08"N 18°14'58.06"E	355	355	57,0	1800	0-6	3,0	0	11568	11568

Tabela 2. Anteny radioliniowe- dane otrzymane od klienta

Typ anteny	Współrzędne geograficzne	Azymut [°]	Średnica [m]	Pasma częstotliwości [GHz]	Zysk energetyczny [dBi]	Moc wyjściowa nadajnika [dBm]	EIRP [W]	Wysokość środka elektrycznego anten n.p.t. [m]
UKY 230 42/14H	54°13'42.08"N 18°14'58.06"E	159	0,6	80	50,5	18	7079,46	59,5
ANT3 C 1.2 23 HPX	54°13'42.08"N 18°14'58.06"E	302	1,2	23	46,7	21	5888,44	59,5

6. Wyniki pomiarów.

Wyniki pomiarów pól elektromagnetycznych dla celów ochrony środowiska przedstawia poniższa tabela. Piony pomiarowe zostały przedstawione w zał. 2.

Nr PP	Pole-E [V/m]	Pole-E+U [V/m]	Pole-H [A/m]	Pole-H+U [A/m]	Wys. pomiaru [m]	Opis pionu	Uwagi	WM _E	WM _H
1	0,7*	1,24	0,002	0,003	0,3-2,0	54°13'42.6"N 18°14'58.3"E	otoczenie stacji bazowej - wzdłuż gł. osi promieniowania - GKP	0,044	0,045
2	0,7*	1,24	0,002	0,003	0,3-2,0	54°13'42.6"N 18°14'54.8"E	otoczenie stacji bazowej - wzdłuż gł. osi promieniowania - GKP	0,044	0,045
3	0,7*	1,24	0,002	0,003	0,3-2,0	54°13'42.9"N 18°14'51.8"E	otoczenie stacji bazowej - wzdłuż gł. osi promieniowania - GKP	0,044	0,045
4	0,7*	1,24	0,002	0,003	0,3-2,0	54°13'43.5"N 18°14'48.0"E	otoczenie stacji bazowej - wzdłuż gł. osi promieniowania - GKP	0,044	0,045
5	0,7*	1,24	0,002	0,003	0,3-2,0	54°13'43.9"N 18°14'48.5"E	otoczenie stacji bazowej - wzdłuż gł. osi promieniowania - GKP	0,044	0,045
6	0,7*	1,24	0,002	0,003	0,3-2,0	54°13'44.9"N 18°14'42.6"E	otoczenie stacji bazowej - wzdłuż gł. osi promieniowania - GKP	0,044	0,045
7	0,7*	1,24	0,002	0,003	0,3-2,0	54°13'44.1"N 18°14'42.4"E	otoczenie stacji bazowej - wzdłuż gł. osi promieniowania - GKP	0,044	0,045
8	0,7*	1,24	0,002	0,003	0,3-2,0	54°13'44.7"N 18°14'39.5"E	otoczenie stacji bazowej - wzdłuż gł. osi promieniowania - GKP	0,044	0,045
9	0,7*	1,24	0,002	0,003	0,3-2,0	54°13'46.1"N 18°14'37.4"E	otoczenie stacji bazowej - wzdłuż gł. osi promieniowania - GKP	0,044	0,045
10	0,7*	1,24	0,002	0,003	0,3-2,0	54°13'44.0"N 18°14'59.1"E	otoczenie stacji bazowej - wzdłuż gł. osi promieniowania - GKP	0,044	0,045
11	0,7*	1,24	0,002	0,003	0,3-2,0	54°13'47.2"N 18°14'59.6"E	otoczenie stacji bazowej - wzdłuż gł. osi promieniowania - GKP	0,044	0,045
12	0,7*	1,24	0,002	0,003	0,3-2,0	54°13'49.7"N 18°15'00.5"E	otoczenie stacji bazowej - wzdłuż gł. osi promieniowania - GKP	0,044	0,045
13	0,7*	1,24	0,002	0,003	0,3-2,0	54°13'52.9"N 18°14'57.2"E	otoczenie stacji bazowej - wzdłuż gł. osi promieniowania - GKP	0,044	0,045
14	0,8	1,24	0,002	0,003	0,3-2,0	54°13'54.9"N 18°15'01.7"E	otoczenie stacji bazowej - wzdłuż gł. osi promieniowania - GKP	0,044	0,045
15	0,7*	1,24	0,002	0,003	0,3-2,0	54°13'43.0"N 18°14'59.1"E	otoczenie stacji bazowej - wzdłuż gł. osi promieniowania - GKP	0,044	0,045
16	0,7*	1,24	0,002	0,003	0,3-2,0	54°13'42.3"N 18°14'59.5"E	otoczenie stacji bazowej - wzdłuż gł. osi promieniowania - GKP	0,044	0,045
17	0,7*	1,24	0,002	0,003	0,3-2,0	54°13'43.9"N 18°15'06.2"E	otoczenie stacji bazowej - wzdłuż gł. osi promieniowania - GKP	0,044	0,045
18	0,7*	1,24	0,002	0,003	0,3-2,0	54°13'45.7"N 18°15'13.7"E	otoczenie stacji bazowej - wzdłuż gł. osi promieniowania - GKP	0,044	0,045
19	0,7*	1,24	0,002	0,003	0,3-2,0	54°13'46.8"N 18°15'18.7"E	otoczenie stacji bazowej - wzdłuż gł. osi promieniowania - GKP	0,044	0,045
20	0,7*	1,24	0,002	0,003	0,3-2,0	54°13'39.5"N 18°15'07.5"E	otoczenie stacji bazowej - wzdłuż gł. osi promieniowania - GKP	0,044	0,045
21	0,7*	1,24	0,002	0,003	0,3-2,0	54°13'37.8"N 18°15'12.8"E	otoczenie stacji bazowej - wzdłuż gł. osi promieniowania - GKP	0,044	0,045
22	0,7*	1,24	0,002	0,003	0,3-2,0	54°13'37.6"N 18°15'18.7"E	otoczenie stacji bazowej - wzdłuż gł. osi promieniowania - GKP	0,044	0,045
23	0,7*	1,24	0,002	0,003	0,3-2,0	54°13'41.3"N 18°15'01.2"E	otoczenie stacji bazowej - wzdłuż gł. osi promieniowania - GKP	0,044	0,045

„Bez pisemnej zgody Laboratorium niniejsze sprawozdanie nie może być powielane inaczej, jak tylko w całości. Ponadto wyniki dotyczą tylko badanych obiektów przywołanych w niniejszym sprawozdaniu z badań”

Nr PP	Pole-E [V/m]	Pole-E, +U [V/m]	Pole-H [A/m]	Pole-H +U [A/m]	Wys. pomiaru [m]	Opis pionu	Uwagi	WM _E	WM _H
24	0,7*	1,24	0,002	0,003	0,3-2,0	54°13'37.7"N 18°15'06.2"E	otoczenie stacji bazowej - wzdłuż gł. osi promieniowania - GKP	0,044	0,045
25	0,7*	1,24	0,002	0,003	0,3-2,0	54°13'35.2"N 18°15'10.2"E	otoczenie stacji bazowej - wzdłuż gł. osi promieniowania - GKP	0,044	0,045
26	0,7*	1,24	0,002	0,003	0,3-2,0	54°13'33.7"N 18°15'12.6"E	otoczenie stacji bazowej - wzdłuż gł. osi promieniowania - GKP	0,044	0,045
27	0,7*	1,24	0,002	0,003	0,3-2,0	54°13'31.8"N 18°15'16.1"E	otoczenie stacji bazowej - wzdłuż gł. osi promieniowania - GKP	0,044	0,045
28	0,7*	1,24	0,002	0,003	0,3-2,0	54°13'36.5"N 18°14'57.2"E	otoczenie stacji bazowej -PKP	0,044	0,045
29	0,7*	1,24	0,002	0,003	0,3-2,0	54°13'35.3"N 18°14'57.2"E	otoczenie stacji bazowej -PKP	0,044	0,045
30	0,7*	1,24	0,002	0,003	0,3-2,0	54°13'32.8"N 18°14'57.0"E	otoczenie stacji bazowej -PKP	0,044	0,045
31	0,7*	1,24	0,002	0,003	0,3-2,0	54°13'31.1"N 18°14'56.4"E	otoczenie stacji bazowej -PKP	0,044	0,045
32	0,7*	1,24	0,002	0,003	0,3-2,0	54°13'37.6"N 18°14'54.6"E	otoczenie stacji bazowej - wzdłuż gł. osi promieniowania - GKP	0,044	0,045
33	0,7*	1,24	0,002	0,003	0,3-2,0	54°13'34.6"N 18°14'50.2"E	otoczenie stacji bazowej - wzdłuż gł. osi promieniowania - GKP	0,044	0,045
34	0,7*	1,24	0,002	0,003	0,3-2,0	54°13'31.8"N 18°14'47.6"E	otoczenie stacji bazowej - wzdłuż gł. osi promieniowania - GKP	0,044	0,045
35	0,7*	1,24	0,002	0,003	0,3-2,0	54°13'39.0"N 18°14'51.8"E	otoczenie stacji bazowej - wzdłuż gł. osi promieniowania - GKP	0,044	0,045
36	0,7*	1,24	0,002	0,003	0,3-2,0	54°13'36.8"N 18°14'46.9"E	otoczenie stacji bazowej - wzdłuż gł. osi promieniowania - GKP	0,044	0,045
37	0,7*	1,24	0,002	0,003	0,3-2,0	54°13'41.2"N 18°14'55.4"E	otoczenie stacji bazowej - wzdłuż gł. osi promieniowania - GKP	0,044	0,045
A	0,7*	1,24	0,002	0,003	0,3-2,0	54°13'43.2"N 18°14'48.6"E	Przywidzka 71, pomiar przy otworze okiennym przed budynkiem -DPP	0,044	0,045
B	0,7*	1,24	0,002	0,003	0,3-2,0	54°13'42.9"N 18°14'46.4"E	Łąkowa 4, pomiar przy otworze okiennym przed budynkiem -DPP	0,044	0,045
C	0,7*	1,24	0,002	0,003	0,3-2,0	54°13'47.9"N 18°15'19.4"E	Turystyczna 9, pomiar w otworze okiennym, piętro 1 -DPP	0,044	0,045
D	0,7*	1,24	0,002	0,003	0,3-2,0	54°13'39.3"N 18°15'07.3"E	Turystyczna 13, pomiar przed posesją -DPP	0,044	0,045
E	0,7*	1,24	0,002	0,003	0,3-2,0	54°13'37.9"N 18°14'56.8"E	Przywidzka 73, pomiar w otworze okiennym, piętro 1 -DPP	0,044	0,045
	0,7*	1,24	0,002	0,003	0,3-2,0		Przywidzka 73, pomiar w otworze okiennym, parter -DPP	0,044	0,045
F	0,7*	1,24	0,002	0,003	0,3-2,0	54°13'36.9"N 18°14'51.7"E	Przywidzka 66, pomiar w otworze okiennym, parter -DPP	0,044	0,045

Wynik pomiaru pole - E [V/m] - maksymalna wartość chwilowa zmierzona w danym pionie pomiarowym (uśredniona na podstawie punktu 11 załącznika do Rozporządzenia Ministra Klimatu z dnia 17 lutego 2020 r. w sprawie sposobów sprawdzania dotrzymania dopuszczalnych poziomów pól elektromagnetycznych w środowisku (Dz.U. 2022 poz. 2630)). Zgodnie z pkt. 7 załącznika do Rozporządzenia Ministra Klimatu z dnia 17 lutego 2020 r. w sprawie sposobów sprawdzania dotrzymania dopuszczalnych poziomów pól elektromagnetycznych w środowisku (Dz.U. 2022 poz. 2630) nie stosuje się poprawek pomiarowych.

Przyjęto najniższą dopuszczalną wartość składowej elektrycznej pola dla objętego pomiarami zakresu częstotliwości $\min(ME_{gr})= 28 \text{ V/m}$ oraz składowej magnetycznej $\min(MH_{gr})= 0,073 \text{ A/m}$.

* - wartość zmierzona poniżej zakresu akredytacji. Do obliczeń przyjęto wartość zgodną z dolną granicą akredytowanego zakresu pomiarowego metody.

GKP - główne kierunki pomiarowe

PKP - pomocnicze kierunki pomiarowe

DPP - dodatkowe punkty pomiarowe

PP - pion pomiarowy

U - niepewność pomiarowa rozszerzona, przy poziomie ufności 95%, z uwzględnieniem współczynnika rozszerzenia $k=2$

WM_E - wartość wskaźnikowa poziomu emisji pól elektromagnetycznych dla miejsc dostępnych dla ludności dla składowej elektrycznej pola

WM_H - wartość wskaźnikowa poziomu emisji pól elektromagnetycznych dla miejsc dostępnych dla ludności dla składowej magnetycznej pola

„Bez pisemnej zgody Laboratorium niniejsze sprawozdanie nie może być powielane inaczej, jak tylko w całości. Ponadto wyniki dotyczą tylko badanych obiektów przywołanych w niniejszym sprawozdaniu z badań”

5/02/OŚ/2024 – ELT

7. Stwierdzenie zgodności

Na podstawie wytycznych podanych w Rozporządzeniu Ministra Zdrowia z dnia 17 grudnia 2019 r. w sprawie dopuszczalnych poziomów pól elektromagnetycznych w środowisku (Dz.U. 2019 poz. 2448) oraz sposobów sprawdzania dotrzymania tych poziomów zgodnie z Rozporządzeniem Ministra Klimatu z dnia 17 lutego 2020 r. w sprawie sposobów sprawdzania dotrzymania dopuszczalnych poziomów pól elektromagnetycznych w środowisku (Dz.U. 2022 poz. 2630), dotyczących źródła wymagań, które muszą być spełnione, w oparciu o zasadę podejmowania decyzji zgodną z pkt. 26 Rozporządzenia Ministra Klimatu z dnia 17 lutego 2020 r. (Dz.U. 2022 poz. 2630), na podstawie wyników pomiarów pól elektromagnetycznych wykonanych w dniu 12.02.2024 stwierdzono, że wszystkie wyniki przeprowadzonych pomiarów w danym obszarze pomiarowym oraz wyznaczone na tej podstawie wskaźniki WME oraz WMH są mniejsze od wartości dopuszczalnych – zgodnie z przepisami wydanymi na podstawie art. 122 ust. 1 ustawy z dnia 27 kwietnia 2001 r. – Prawo ochrony środowiska – załącznikiem do Rozporządzenia Ministra Klimatu i Środowiska z dnia 17 lutego 2020 r. w sprawie sposobów sprawdzania dotrzymania dopuszczalnych poziomów pól elektromagnetycznych w środowisku (Dz.U. 2022 poz. 2630, pkt 26).

8. Oświadczenie.

Wyniki badania odnoszą się wyłącznie do badanego obiektu.

Bez pisemnej zgody sprawozdanie nie może być powielane inaczej, jak tylko w całości.

Uwagi i zastrzeżenia przyjmowane są w formie pisemnej.

9. Spis załączników.

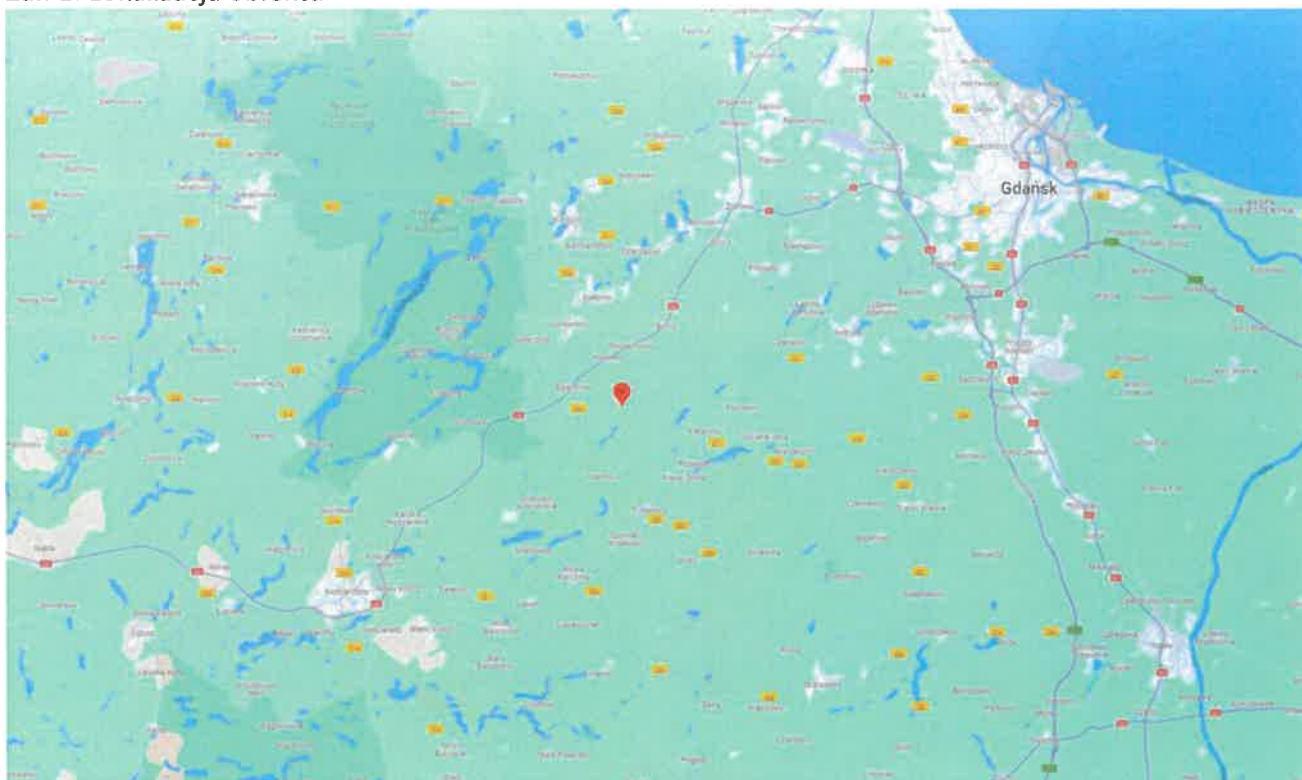
Załącznik 1. Lokalizacja obiektu.

Załącznik 2. Widok pionów pomiarowych

Załącznik 3. Załączniki graficzne

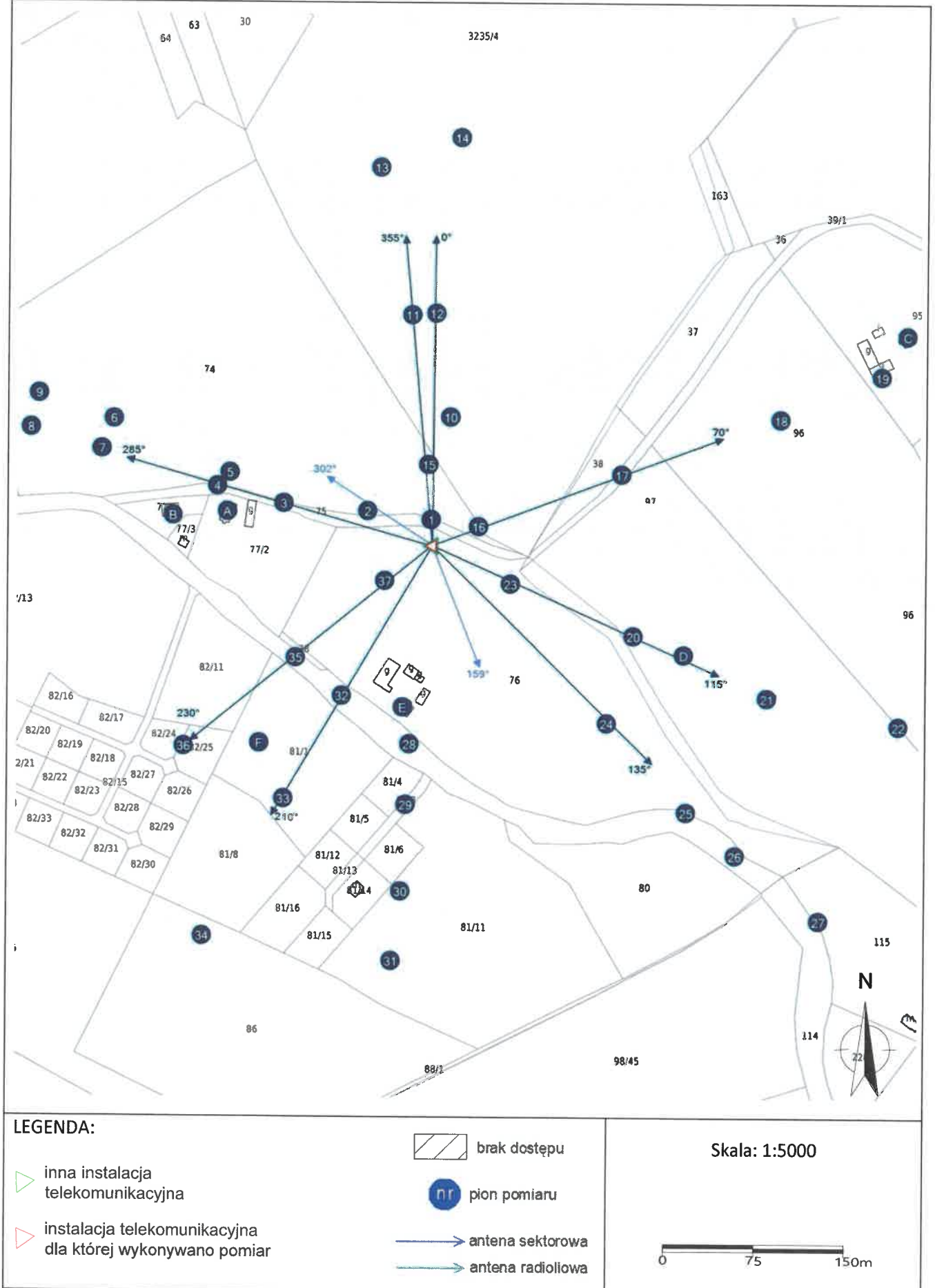
Koniec sprawozdania

Zał. 1. Lokalizacja obiektu



Współrzędne geograficzne	
długość:	18°14'58.06"E
szerokość:	54°13'42.08"N

Załącznik 2. Widok pionów pomiarowych



„Bez pisemnej zgody Laboratorium niniejsze sprawozdanie nie może być powielane inaczej, jak tylko w całości. Ponadto wyniki dotyczą tylko badanych obiektów przywołanych w niniejszym sprawozdaniu z badań”

5/02/OŚ/2024 – ELT

Załącznik 3. Załączniki graficzne.





FORMULARZ ZMIANY DANYCH W ZGŁOSZENIU INSTALACJI WYTWARZAJĄCYCH POLA ELEKTROMAGNETYCZNE

I. Wypełnia podmiot prowadzący instalację dokonujący jej zgłoszenia

- Nazwa i adres organu ochrony środowiska właściwego do przyjęcia zgłoszenia
**Starostwo Powiatowe w Kartuzach
Wydział Rolnictwa i Ochrony Środowiska
ul. Dworcowa 1
83-300 Kartuzy**
- Nazwa instalacji zgodna z nazewnictwem stosowanym przez prowadzącego instalację
stacja bazowa BT44665 KAMELA (ext. 18)
- Określenie nazw jednostek terytorialnych (gmin, powiatów i województw), na których terenie znajduje się instalacja, wraz z podaniem symboli KTS¹ jednostek terytorialnych, na których terenie znajduje się instalacja
**KTS1 1004000000000 PÓŁNOCNY
KTS2 1004220000000 Pomorskie
KTS3 1004221000000 Pomorskie
KTS4 1004221400000 Gdański
KTS5 1004221400500 kartuski
KTS6 10042214005052 Somonino**
- Oznaczenie prowadzącego instalację, jego adres zamieszkania lub siedziby
Prowadzący instalację: Towerlink Poland Sp. z o.o., ul. Marcina Kasprzaka 4, 01-211 Warszawa;
- Adres zakładu, na którego terenie prowadzona jest eksploatacja instalacji
dz. nr 76, obręb Kamela gmina Somonino; powiat kartuski; województwo pomorskie
- Rodzaj instalacji, zgodnie z załącznikiem nr 2 do rozporządzenia Ministra Środowiska z dnia 2 lipca 2010 r. w sprawie zgłoszenia instalacji wytwarzających pola elektromagnetyczne (Dz. U. Nr 130, poz. 879)
instalacje radiokomunikacyjne, których równoważna moc promieniowania izotropowo wynosi nie mniej niż 15W, emitujące pola elektromagnetyczne o częstotliwościach od 30 kHz do 300 GHz
- Rodzaj i zakres prowadzonej działalności, w tym wielkość produkcji lub wielkość świadczonych usług
działalność w zakresie telekomunikacji przewodowej i bezprzewodowej.
- Czas funkcjonowania instalacji (dni tygodnia i godziny)
7 dni w tygodniu, 24 godziny na dobę
- Wielkość i rodzaj emisji²⁾
**sumaryczna moc EIRP anten sektorowych 50420 W
sumaryczna moc EIRP anten radioliniowych 12968 W**
- Opis stosowanych metod ograniczania emisji
Parametry stacji bazowej zostały tak dobrane, aby ponadnormatywny poziom pola elektromagnetycznego nie występował w miejscach dostępnych dla ludności.
- Informacja, czy stopień ograniczania wielkości emisji jest zgodny z obowiązującymi przepisami
W miejscach dostępnych dla ludności poziom pola elektromagnetycznego nie przekracza wartości ponadnormatywnych.
- Szczegółowe dane, odpowiednio do rodzaju instalacji, zgodne z wymaganiami określonymi w załączniku nr 2 do rozporządzenia:

1) współrzędne geograficzne anten	2) częstotliwość pracy	3) wysokości środków elektrycznych anten nad poziomem terenu	4) EIRP - równoważna moc promieniowana izotropowo	5) zakresy azymutów i kątów pochylecia osi głównych wiązek promieniowania
54-13-42.08N 18-14-58.06E	900 Mhz	56,80 m	5736 W ↘	Azymut 0° Pochylenie 0°-10°
54-13-42.08N 18-14-58.06E	900 Mhz	49,30 m	5736 W ↘	Azymut 115° Pochylenie 0°-10°
54-13-42.08N 18-14-58.06E	900 Mhz	49,30 m	5736 W ↘	Azymut 230° Pochylenie 0°-10°
54-13-42.08N 18-14-58.06E	1800 Mhz	49,90 m	5411 W ↘	Azymut 70° Pochylenie 2°-12°
54-13-42.08N 18-14-58.06E	1800 Mhz	49,90 m	5411 W ↘	Azymut 135° Pochylenie 2°-12°
54-13-42.08N 18-14-58.06E	1800 Mhz	49,90 m	5411 W ↘	Azymut 210° Pochylenie 2°-12°
54-13-42.08N 18-14-58.06E	1800 Mhz	49,90 m	5411 W ↘	Azymut 285° Pochylenie 2°-12°
54-13-42.08N 18-14-58.06E	1800 Mhz	57,00 m	11568 W ↘	Azymut 355° Pochylenie 0°-6°
54-13-42.08N 18-14-58.06E	80 GHz	59,50 m	7079,46 W ↘	Azymut 159°
54-13-42.08N	23 GHz	59,50 m	5888,44 W ↘	Azymut 302°

Podpis elektroniczny 26.02.2024
zweryfikowany w dniu

Wynik weryfikacji:

INSPEKTOR

Adriana Konkol

18-14-58.06E			
6) Na podstawie wykonanej analizy stwierdza się, że w odległościach od anten sektorowych, określonych zgodnie z Rozporządzeniem Rady Ministrów z dnia 10 września 2019 r. w sprawie przedsięwzięć mogących znacząco oddziaływać na środowisko (Dz.U z 2019 r. poz. 1839), wzdłuż osi głównych wiązek promieniowania tych anten, nie występują miejsca dostępne dla ludności			
7) Sprawozdanie z pomiarów poziomów pól elektromagnetycznych – załącznik nr 2			
13. Miejscowość, data (rok - miesiąc - dzień): Imię i nazwisko osoby reprezentującej prowadzącego instalację			
Podpis JOANNA FIODOROWICZ – podpis zaufany Gdynia, 26.02.2024r.			
II. Wypełnia organ ochrony środowiska przyjmujący zgłoszenie			
Data zarejestrowania zgłoszenia		Numer zgłoszenia	
.....		

Objaśnienia:

- 1) System Kodowania Jednostek Terytorialnych i Statystycznych (KTS) wprowadzony Zarządzeniem wewnętrznym nr 22 Prezesa Głównego Urzędu Statystycznego z dnia 24 sierpnia 2017 r. w sprawie wprowadzenia Systemu Kodowania Jednostek Terytorialnych i Statystycznych
- 2) W przypadku stacji elektroenergetycznych i napowietrznych linii elektroenergetycznych - napięcie znamionowe, a w przypadku pozostałych instalacji - równoważne moce promieniowane izotropowo (EIRP) poszczególnych anten.
- 3) Liczba porządkowa zgodna z numeracją punktów w odpowiednich do rodzaju instalacji ustępach załącznika nr 2 do rozporządzenia.