

**UCHWAŁA NR XXXIV/321/2021**  
**RADY POWIATU KARTUSKIEGO**  
z dnia 3 grudnia 2021 r.

**w sprawie oceny stanu zabezpieczenia przeciwpowodziowego Powiatu Kartuskiego w 2021 roku**

Na podstawie art. 12 pkt 9d ustawy z dnia 5 czerwca 1998 r. o samorządzie powiatowym (Dz. U. z 2020 r. poz. 920 i z 2021 r. poz. 1038 i 1834)

**Rada Powiatu Kartuskiego**

**uchwala, co następuje:**

§ 1. Przyjmuje się ocenę stanu zabezpieczenia przeciwpowodziowego Powiatu Kartuskiego w 2021 r., stanowiącą załącznik do niniejszej uchwały.

§ 2. Uchwała wchodzi w życie z dniem podjęcia.

Przewodniczący Rady

/-/Mieczysław Woźniak

## **Uzasadnienie**

Zgodnie z art. 12 pkt 9 d ustawy z dnia 5 czerwca 1998 r. o samorządzie powiatowym (Dz. U. z 2020 r. poz. 920 z późn. zm.) do wyłącznej właściwości rady powiatu należy m.in. dokonywanie oceny stanu zabezpieczenia przeciwpowodziowego powiatu.

Art. 163 ust. 1 ustawy z dnia 20 lipca 2017 r. Prawo wodne (Dz. U. z 2021 r. poz. 624 z późn. zm.) określa, że ochrona przed powodzią jest zadaniem Wód Polskich oraz organów administracji rządowej i samorządowej. Zgodnie z art. 163 ust. 6 ustawy z dnia 20 lipca 2017 r. Prawo wodne - ochronę przed powodzią realizuje się, uwzględniając wszystkie elementy zarządzania ryzykiem powodziowym, w szczególności zapobieganie, ochronę, stan należytego przygotowania i reagowanie w przypadku wystąpienia powodzi, usuwanie skutków powodzi, odbudowę i wyciąganie wniosków w celu ograniczania potencjalnych negatywnych skutków powodzi dla zdrowia ludzi, środowiska, dziedzictwa kulturowego oraz działalności gospodarczej, w zakresie określonym w przepisach ustawy oraz w przepisach odrębnych.

Uchwałę przyjmuje się w celu określenia przygotowania organów administracji wodnej i samorządów terytorialnych do ochrony ludności i mienia przed powodzią w powiecie kartuskim.

*Oprac.*

*Aleksandra Koziół*

*Dyrektor Wydziału Zdrowia, Bezpieczeństwa*

*i Współpracy z Organizacjami Pozarządowymi*

Załącznik  
do uchwały nr  
XXXIV/321/2021  
Rady Powiatu Kartuskiego  
z dnia 3 grudnia 2021 r.

# **OCENA STANU ZABEZPIECZENIA PRZECIWPOWODZIOWEGO POWIATU KARTUSKIEGO W 2021 ROKU**



*Oprac. Wydział Zdrowia, Bezpieczeństwa  
i Współpracy z Organizacjami  
Pozarządowymi*

## Kartuzy, listopad 2021r.

### Spis treści

|   |    |
|---|----|
| 1. Podstawa prawna.....   | 3  |
| 2. Informacje ogólne.....   | 3  |
| 2.1 Charakterystyka zagrożenia powodziowego powiatu.....  | 3  |
| 2.2 Wstępna ocena ryzyka powodziowego.....  | 6  |
| 2.3 Powiatowe Centrum Zarządzania Kryzysowego.....  | 9  |
| 2.4 Struktura zarządzania wodami śródlądowymi na terenie powiatu kartuskiego.....                       | 9  |
| 3. Zagadnienia poddane ocenie w aspekcie ochrony przed powodzią.....                                    | 10 |
| 3.1 Zakres wykonanych prac konserwacyjnych na terenie powiatu kartuskiego<br>w 2020 roku.....           | 10 |
| 3.2 Urządzenia i obiekty osłony przeciwpowodziowej – wykaz i protokoły z<br>przeгляdu technicznego..... | 10 |
| 3.3 Powiatowy magazyn przeciwpowodziowy.....  | 14 |
| 3.4 Nietechniczne środki ochrony przeciwpowodziowej.....  | 14 |
| 3.5 Zabezpieczenie przeciwpowodziowe gmin w 2021 roku.....  | 15 |
| 3.6 Ocena przeciwpowodziowa dokonana przez Nadzory Wodne.....   | 16 |
| 4. Wnioski.....   | 17 |

## **1. Podstawa prawna**

Zadania w zakresie ochrony przeciwpowodziowej, przeciwpożarowej i zapobiegania innym nadzwyczajnych zagrożeń dla życia, zdrowia i środowiska, określa art. 4 ust. 1 pkt 16 ustawy z dnia 5 czerwca 1998 r. o samorządzie powiatowym (Dz. U. z 2020 r. poz. 920 z późn. zm.) zwanej dalej „Ustawą”, który zobowiązuje władze samorządowe do m. in. ochrony przeciwpowodziowej, w tym wyposażenia i utrzymania powiatowego magazynu przeciwpowodziowego. Obowiązek oceny stanu bezpieczeństwa pożarowego i zabezpieczenia przeciwpowodziowego powiatu nakłada na Radę Powiatu art. 12 pkt 9 d Ustawy.

W wyniku zmiany przepisów prawa - ustawy z dnia 17 lipca 2017 r. Prawo wodne (Dz. U. z 2021 r. poz. 624 z późn. zm.) w znakomitej większości spraw, od 2018 r., organem właściwym związanym z gospodarowaniem wodami są Wody Polskie, co znacznie ograniczyło kompetencje jednostek samorządu terytorialnego.

## **2. Informacje ogólne**

### **2.1 Charakterystyka zagrożenia powodziowego powiatu**

Ukształtowanie terenu powiatu kartuskiego jest zróżnicowane. Większość obszaru stanowi teren pagórkowaty z licznymi jeziorami przepływowymi. Strome zbocza oraz grunty o niższych klasach bonitacyjnych stanowią tereny leśne. Tereny powiatu kartuskiego należą do regionu wodnego Dolnej Wisły.

W powiecie kartuskim swoje źródła mają trzy ważne rzeki: Słupia, Łeba i Radunia. Rzeki charakteryzują się nierównym spadkiem, krętym i przeważnie bystrym biegiem oraz licznymi przełomami. Płyną przeważnie głęboko wciętymi dolinami poprzez liczne jeziora. Na terenie powiatu występują również drobne ciekły, przeważnie okresowe. Układ hydrologiczny powiatu kartuskiego obejmuje także liczne jeziora. Znajduje się tutaj ponad 100 jezior o powierzchniach przekraczających 5 ha. Powiat kartuski położony jest w obrębie 26 Jednolitych Części Wód Powierzchniowych Rzek oraz 26 Jednolitych Części Wód Powierzchniowych Jezior (JCWP - oddzielny i znaczący element wód powierzchniowych taki

jak: jezioro, zbiornik, strumień, rzeka lub kanał, część strumienia, rzeki lub kanału, wody przejściowe lub pas wód przybrzeżnych)<sup>1</sup>.

**Tabela przedstawia wykaz cieków wodnych występujących na terenie powiatu kartuskiego wraz z określeniem Nadzorów Wodnych nadzorujących cieki.**

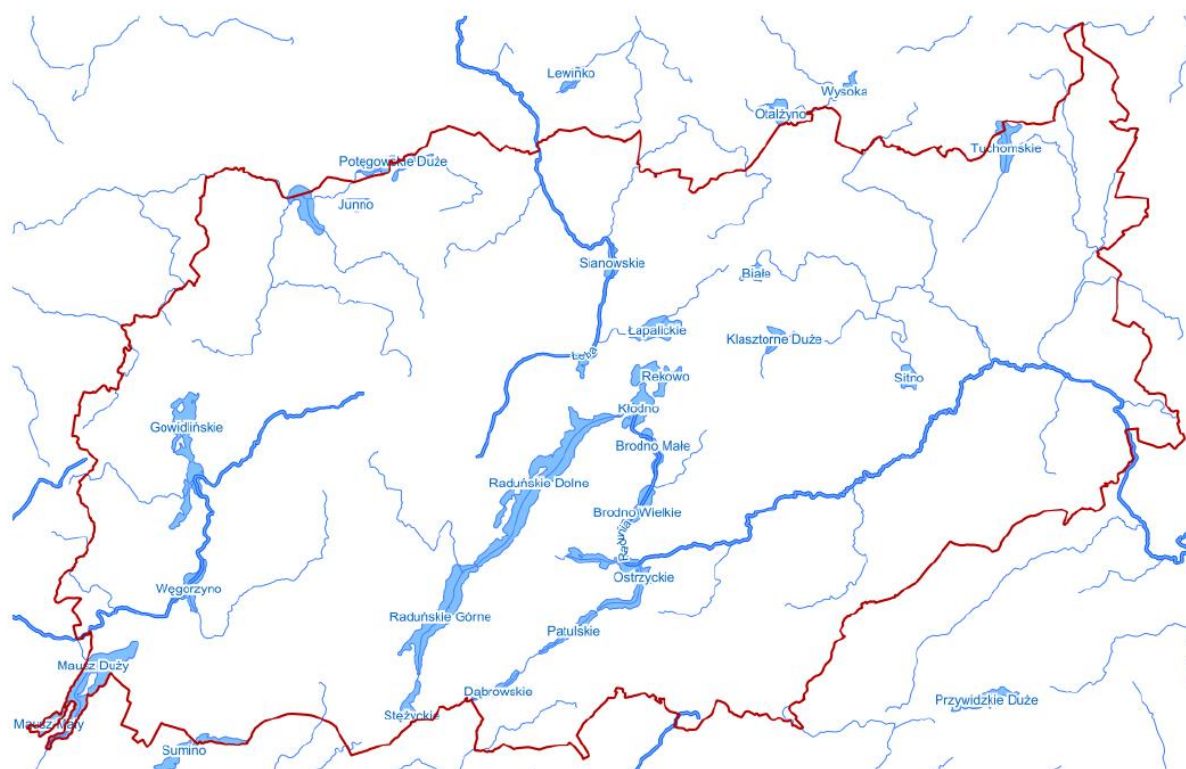
| Lp.                      | Nadzór Wodny | Gmina       | Wykaz Cieków                       |
|--------------------------|--------------|-------------|------------------------------------|
| 1.                       | Bytów        | Sulęcyno    | Rzeka Młynówka – 0,4 km            |
|                          |              |             | Rzeka Sucha – 6,7 km               |
|                          |              |             | Rzeka Słupia – 17,8 km             |
|                          |              | Sierakowice | Rzeka Struga Mieleńska – 0,5 km    |
|                          |              |             | Rzeka Struga Kamienicka – 2,5 km   |
|                          |              |             | Rzeka Struga Potęgowska – 2,9 km   |
|                          |              |             | Rzeka Łupawa – 5,4 km              |
|                          |              |             | Rzeka Bukowina – 11,7 km           |
|                          |              |             | Rzeka Struga Puzdrowska – 4,7 km   |
|                          |              |             | Kanał Skrzyszewo - 2,1 km          |
| Rzeka Słupia – 5,4 km    |              |             |                                    |
| 2.                       | Chojnice     | Stężycza    | Rzeka Czarna Wda (Borowa) – 2,2 km |
|                          |              |             | Rzeka Kania (Owśniczka) – 1,05 km  |
|                          |              |             | Dopływ do jeziora Długie – 6,0 km  |
| 3.                       | Kościerzyna  | Somonino    | Rzeka Wierzycza                    |
|                          |              |             | Rzeka Wiercica                     |
| 4.                       | Kartuzy      | Przodkowo   | Struga Leśna – 5,2 km              |
|                          |              |             | Rzeka Czarna – 10,2 km             |
|                          |              |             | Rzeka Trzy Rzeki – 16 km           |
|                          |              | Kartuzy     | Struga Klasztorna – 13,5 km        |
|                          |              |             | Struga Smętowska – 5,3 km          |
|                          |              | Somonino    | Struga Rąty – 2,0 km               |
|                          |              |             | Struga Sulmin – 3,5 km             |
|                          |              | Żukowo      | Struga Chwaszczyno – 6,4 km        |
|                          |              |             | Rzeka Mała Słupina – 6,1 km        |
|                          |              |             | Rzeka Strzelniczka – 17,0 km       |
|                          |              |             | Potok Smęgorzyńska – 0,9 km        |
|                          |              |             | Potok Strzelanka – 1,9 km          |
|                          |              |             | Rzeka Radunia – 49,3 km            |
|                          |              |             | Rzeka Borucinka – 6,7 km           |
|                          |              | Stężycza    | Struga Golubska – 1,4 km           |
|                          |              |             | Struga Krzeszna – 0,1 km           |
|                          |              |             | Struga Stężycza – 0,2 km           |
| Struga Bukszyno – 0,7 km |              |             |                                    |
| Rzeka Łeba               |              |             |                                    |
| 5.                       | Lębork       | Chmielno    | Struga Kożyczkowska                |
|                          |              |             | Struga Mirachowska                 |
|                          |              | Kartuzy     |                                    |

<sup>1</sup> Źródło: Program Ochrony Środowiska Powiatu Kartuskiego – 2030 przyjęty uchwałą nr XV/151/2019 Rady Powiatu Kartuskiego z dnia 29 listopada 2019 r. - str. 41.

|  |  |  |                   |
|--|--|--|-------------------|
|  |  |  | Struga Sianowska  |
|  |  |  | Rzeka Dębica      |
|  |  |  | Kanał Mirachowski |

Źródło: Na podstawie informacji podanych przez Nadzory Wodne.

### Sieć hydrograficzną powiatu kartuskiego przedstawia poniższa rycina



Źródło: Program Ochrony Środowiska Powiatu Kartuskiego – 2030 przyjęty uchwałą nr XV/151/2019 Rady Powiatu Kartuskiego z dnia 29 listopada 2019 r. - str. 43.

#### Rodzaje powodzi mogące wystąpić na terenie powiatu:

- powódź opadowa - związana z zalaniem terenu wodami pochodzącymi bezpośrednio z opadu deszczu, może obejmować miejskie powodzie burzowe. Z uwagi na bardzo szybki i trudny do przewidzenia przybór wód mogą powstać lokalnie dotkliwe straty materialne,
- powódź roztopowa – związana jest głównie z gwałtownym topnieniem pokrywy śnieżnej,
- powódź spowodowana awarią urządzeń hydrotechnicznych.

#### Wykaz obszarów na terenie powiatu kartuskiego zagrożonych powodzią:

- wysoki stan wody w Raduni powoduje cofanie się wody powyżej jazu co powoduje zalewanie obiektów przy ul. Klasztornej w Żukowie,
- miasto Kartuzy: ze względu na zwartą zabudowę występują lokalne podtopienia przy gwałtownych opadach deszczu,
- Mirachowo gm. Kartuzy – polder - w przypadku długotrwałych i intensywnych opadów,
- Żukowo ul. Gdańska zabudowania przy rzece Mała Słupina – wysoki stan wody w rzece Radunia utrudnia spływ wody z Małej Słupiny,
- Rzeką Łeba – dla rzeki zostały określone obszary szczególnego zagrożenia powodziowego.

## **2.2 Wstępna ocena ryzyka powodziowego**

Zgodnie z ustawą z dnia 20 lipca 2017 r. Prawo wodne - ochronę przed powodzią realizuje się w szczególności przez:

- 1) kształtowanie zagospodarowania przestrzennego dolin rzecznych lub terenów zalewowych, w szczególności obszarów szczególnego zagrożenia powodzią;
- 2) racjonalne retencjonowanie wód oraz użytkowanie budowli przeciwpowodziowych, a także sterowanie przepływami wód;
- 3) zapewnienie funkcjonowania systemu wczesnego ostrzegania przed niebezpiecznymi zjawiskami zachodzącymi w atmosferze i hydrosferze oraz prognozowanie powodzi;
- 4) zachowanie, tworzenie i odtwarzanie systemów retencji wód;
- 5) budowę, przebudowę i utrzymywanie budowli przeciwpowodziowych;
- 6) prowadzenie akcji lodołamania;
- 7) prowadzenie polityki informacyjnej w zakresie ochrony przed powodzią oraz ograniczania jej skutków.

W celu zapobieżenia skutkom powodzi i określenia terenów zalewowych określa się w Polsce wstępną ocenę ryzyka powodziowego, a dla obszarów narażonych na niebezpieczeństwo powodzi wskazanych we wstępnej ocenie sporządza się mapy zagrożenia powodziowego oraz mapy ryzyka powodziowego. Ocenę i mapy przygotowują Wody Polskie.

**Wstępna ocena ryzyka powodziowego (WORP)** jest pierwszym z czterech dokumentów planistycznych wymaganych Dyrektywą 2007/60/WE Parlamentu Europejskiego i Rady z



dnia 23 października 2007 r. w sprawie oceny ryzyka powodziowego i zarządzania nim (Dyrektywa Powodziowa).

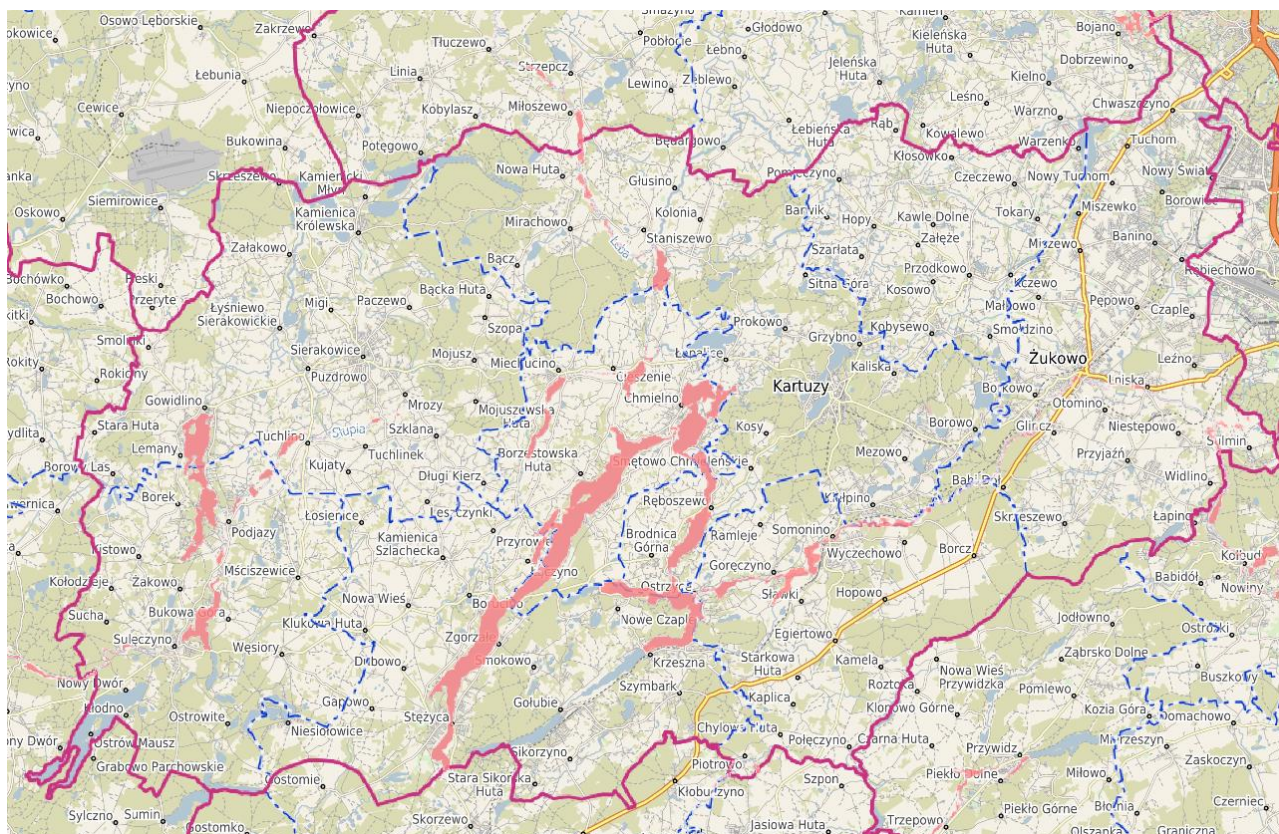
Celem wstępnej oceny ryzyka powodziowego jest wyznaczenie obszarów narażonych na niebezpieczeństwo powodzi, czyli obszarów, na których istnieje znaczące ryzyko powodziowe lub na których wystąpienie dużego ryzyka jest prawdopodobne. Wstępną ocenę wykonuje się w oparciu o dostępne lub łatwe do uzyskania informacje obejmujące:

- hydrografię, topografię terenu oraz jego zagospodarowanie;
- opis powodzi historycznych które spowodowały znaczące negatywne skutki dla życia i zdrowia ludzi, środowiska, dziedzictwa kulturowego oraz działalności gospodarczej,
- ocenę potencjalnych negatywnych skutków powodzi mogących wystąpić w przyszłości,
- prognozę długofalowego rozwoju wydarzeń, w szczególności wpływu zmian klimatu na występowanie powodzi.<sup>2</sup>

Wstępną ocenę ryzyka powodziowego na terenie powiatu kartuskiego obrazuje poniższa rycina. Na czerwono zaznaczono obszary narażone na ryzyko powodzi.

---

<sup>2</sup> Źródło: [www.wody.gov.pl](http://www.wody.gov.pl).

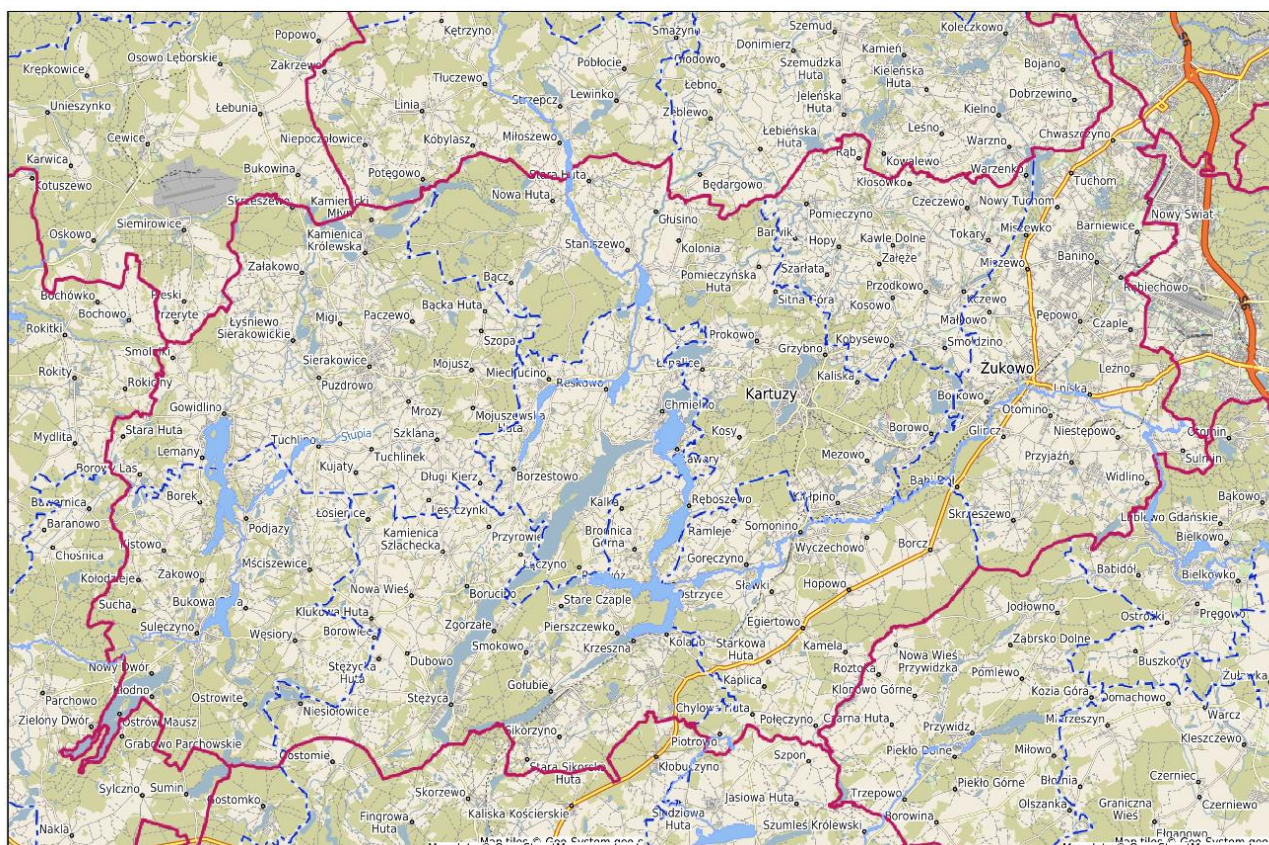


Źródło: [www.kartuski.e-mapa.net](http://www.kartuski.e-mapa.net).

### Obszary szczególnego zagrożenia powodzią to:

- obszary, na których prawdopodobieństwo wystąpienia powodzi jest średnie i wynosi 1%,
- obszary, na których prawdopodobieństwo wystąpienia powodzi jest wysokie i wynosi 10%,
- obszary między linią brzegu a wałem przeciwpowodziowym lub naturalnym wysokim brzegiem, w który wbudowano wał przeciwpowodziowy, a także wyspy i przymuliska, stanowiące działki ewidencyjne.

Poniższa rycina obrazuje obszary szczególnego zagrożenia powodzią na terenie powiatu kartuskiego, obszary te zaznaczono błękitno-niebieskim kolorem.



Źródło: [www.kartuski.e-mapa.net](http://www.kartuski.e-mapa.net)

Rozporządzenie Rady Ministrów z dnia 18 października 2016 r. w sprawie przyjęcia Planu zarządzania ryzykiem powodziowym dla obszaru dorzecza Wisły (*Dz. U. poz. 1841*) wyodrębnia gminy o poszczególnych poziomach ryzyka powodziowego w regionie Dolnej Wisły. Ryzyko powodziowe podzielono na bardzo wysokie, wysokie i umiarkowane, a rodzaje powodzi związane z oddziaływaniem rzek jak i morza. Wśród gmin, dla których określono poziom ryzyka powodziowego w ww. rozporządzeniu nie znajduje się żadna z powiatu kartuskiego.

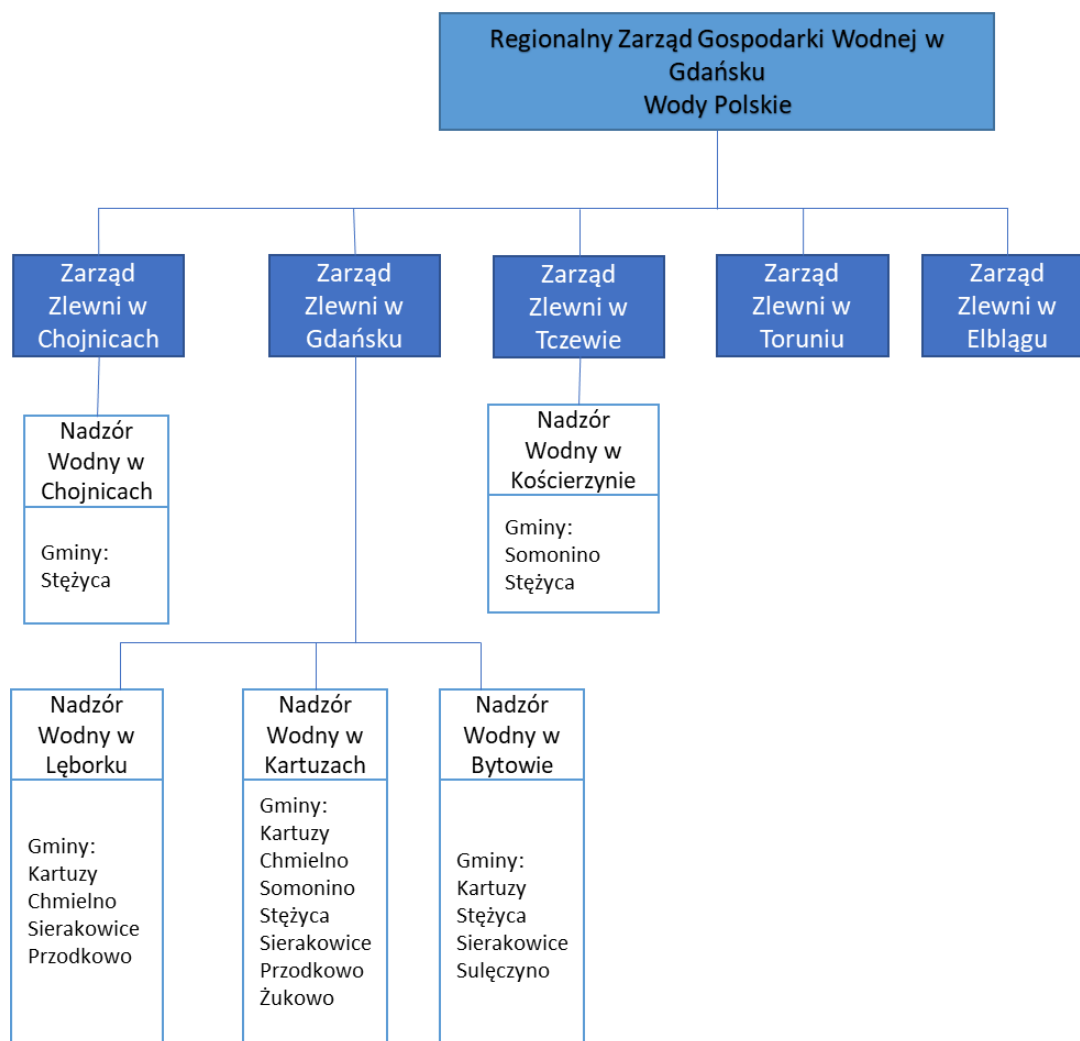
### **2.3 Powiatowe Centrum Zarządzania Kryzysowego**

Starosta Kartuski na podstawie art. 18 ust. 1 ustawy z dnia 26 kwietnia 2007 r. o zarządzaniu kryzysowym (*Dz. U. z 2020 r. poz. 1856 z późn. zm.*) powołał Powiatowe Centrum Zarządzania Kryzysowego (PCZK) czynne całodobowo przez 7 dni w tygodniu. PCZK zapewnia przekazywanie komunikatów i ostrzeżeń meteorologicznych oraz hydrologicznych np. o podwyższonym poziomie wód do miast i gmin powiatu oraz do powiatowych służb, inspekcji i straży. W przypadku wystąpienia zagrożenia powodziowego

dyżurni współpracują z instytucjami realizującymi stały monitoring środowiska oraz z podmiotami prowadzącymi akcje ratownicze. Na bieżąco informują o sytuacji członków Powiatowego Zespołu Zarządzania Kryzysowego.

## 2.4 Struktura zarządzania wodami śródlądowymi na terenie powiatu kartuskiego

Zarządzanie zasobami wodnymi jest realizowane z uwzględnieniem podziału państwa na obszary dorzeczy, regiony wodne i zlewnie. Strukturę zarządzania zasobami obrazuje poniższy wykres.



## 3. Zagadnienia poddane ocenie w aspekcie ochrony przed powodzią

### 3.1 Zakres prac konserwacyjnych wykonanych przez Nadzory Wodne na terenie powiatu kartuskiego w 2020 roku

| Lp. | Gmina       | Nadzór Wodny realizujący zadanie | Opis realizowanego zadania                                |
|-----|-------------|----------------------------------|---|
| 1.  | Sierakowice | Bytów                            | Ręczne wykoszenie skarp, hakowanie dna – kanał Skrzyszewo |

|    |   |             |  |
|----|---|-------------|--|
| 2. | Sierakowice,<br>Sulęczyno                     | Bytów       | - Rzeka Bukowina - okoszenie i hakowanie<br>- Rzeka Struga Puzdrowska – okoszenie skarp i hakowanie<br>- Rzeka Słupia – usuwanie zatorów i przetamowań   |
| 3. | Sulęczyno                                     | Bytów       | Rzeka Sucha - Wykoszenie ręczne porostów ze skarp, hakowanie dna, odsączenie wydobytej masy oraz równomierne rozplantowanie oraz ręczne ścinanie krzaków i podszycia ze skarp średnio-gęstych  |
| 4. | Sierakowice,<br>Sulęczyno                     | Bytów       | Usuwanie zatorów, wykaszanie skarp i poboczy w obrębie istniejących budowli komunikacyjnych (przepusty): Rzeka Bukowina, Rzeka Słupia, Rzeka Kamienicka, Struga Potęgowska   |
| 5. | Żukowo,<br>Przodkowo,<br>Kartuzy,<br>Somonino | Kartuzy     | Koszenie, hakowanie rzek celem zapewnienia swobodnego spływu wód z koryt cieków. Wykonano konserwację bieżącą polegającą na wykoszeniu roślinności z dna i skarp cieków, hakowaniu dna, wycince krzewów oraz drzew z koryt cieków oraz usuwaniu przytamowań z rzek: Struga Chwaszczyno, Struga Klasztorna, Struga Leśna, Rzeka Czarna, Struga Rąty, Struga Sulmin, rzeka Radunia |
| 6. | Żukowo,<br>Stężycza,<br>Kartuzy               | Kartuzy     | Celem zapewnienia swobodnego spływu wód z koryt cieków wykonano konserwację bieżącą polegającą na wykoszeniu roślinności z dna i skarp cieków oraz wycinanie krzewów z rzek: rzeka Strzelniczka, rzeka Borucinka, Struga Smętowska   |
| 7. | Kartuzy<br>(miasto<br>Kartuzy)                | Kartuzy     | Wykonanie dokumentacji pn.: „Operat wodnoprawny na piętrzenie wód na zastawce przy jez. Mielonko w miejscowości Kartuzy wraz z ustaleniem dotychczasowej rzędnej piętrzenia lustra wody w jeziorze w układzie państwowym”  |
| 8. | Kartuzy                                       | Lębork      | Roboty awaryjne – Struga Sianowska – usunięcie zatorów z naniesionego rumowiska oraz nieczystości po intensywnych opadach atmosferycznych  |
| 9. | Somonino                                      | Kościerzyna | Wycięcie krzewów i obcięcie zwisających gałęzi- Rzeka Wiercica   |

### 3.2 Urządzenia i obiekty osłony przeciwpowodziowej – wykaz i protokoły z przeglądu technicznego

Na terenie powiatu kartuskiego zlokalizowana jest elektrownia wodna w Rutkach oraz jazy i zapory. W dniu 26.04.2021 r. dokonano przeglądu obiektów i urządzeń osłony przeciwpowodziowej należących do spółki Energa OZE S.A. Zakres kontroli obejmował Jaz Ostrzyce, Jaz Brodnica oraz Rutki.

Kontrolę przeprowadziła komisja ds. przeglądów obiektów hydrotechnicznych Spółki, stanowiących element systemu przeciwpowodziowego przy udziale pracownika Starostwa Powiatowego w Kartuzach.

#### Jaz Ostrzyce

Po dokonaniu oględzin stwierdzono nie przekraczanie dozwolonych rzędnych piętrzenia się. Stwierdzono, że koryto rzeki jest drożne, stan umocnień brzegowych dobry, a zamknięcia wodne sprawne. Obiekt nie stwarza zagrożenia powodziowego. Jest w stanie przyjąć i przepuścić w sposób bezpieczny wodę w zakresie, jaki występował na stopniu w ciągu 70 lat udokumentowanej eksploatacji. Ponadto w zaleceniach pokontrolnych stwierdzono, że:

- należy usunąć przewrócony na umocnienia pień drzewa (w odległości ok. 150 m poniżej jazu na lewym brzegu);
- samorząd gminy wykonał zabezpieczenie terenu powyżej umocnienia przed rozmywaniem przez wody deszczowe;
- następuje nowe rozmycie powyżej umocnionego odcinka - sprawa w gestii samorządu gminnego;
- wykruszone umocnienia brzegu powyżej przyczółków (fundament instalacji w rurze) - należy wystąpić do właściciela instalacji o dokonanie stosownej naprawy. Jeżeli wystąpienie będzie bezskuteczne należy podjąć względem właściciela dalsze kroki we współdziałaniu ze Starostwem Powiatowym w Kartuzach;
- pomiary kontrolne przemieszczeń wykonywać zgodnie z zaleceniami przeglądu w zakresie budowli hydrotechnicznych.

### **Jaz Brodnica**

Po dokonaniu oględzin stwierdzono nie przekraczanie dozwolonych rzędnych piętrzenia się. Obiekt nie stwarza zagrożenia powodziowego. Jest w stanie przyjąć i przepuścić w sposób bezpieczny wodę w zakresie, jaki występował na stopniu w ciągu 110 lat udokumentowanej eksploatacji.

Zalecenie pokontrolne:

- stan dobry, zamknięcia wodne sprawne;
- wymienić wodne belki zastawek (lub wykonać nowe);
- wymienić spróchniałe belki w poszyciu kładki komunikacyjnej;
- naprawić zabezpieczenie brzegu powyżej prawego przyczółka jazu;
- zakonserwować mocowanie łąty na górnym stanowisku stopnia;
- pomiary kontrolne przemieszczeń wykonywać zgodnie z zaleceniami przeglądu w zakresie budowli hydrotechnicznych.

### **Elektrownia Wodna Rutki**

Obiekt nie stwarza zagrożenia powodziowego, jest w stanie przyjąć i przepuścić w sposób bezpieczny falę wezbraniową w zakresie przepływów kontrolnych zgodnie z klasą budowli. Po dokonaniu oględzin obiektów hydrotechnicznych stopnia Rutki stwierdzono, co następujące:

- dozwolonych rzędnych piętrzenia nie przekracza się;
- teren elektrowni okoszony, betony czyste;
- teren będący w gestii Instytutu Rybactwa Śródlądowego zaniedbany, zaśmiecony;

Zalecenia pokontrolne:

- zamknięcia wodne sprawne;
- pomiary kontrolne ciśnień piezometrycznych i przemieszczeń wykonywać zgodnie z zaleceniami przeglądu w zakresie budowli hydrotechnicznych;
- należy przeprowadzić rewizję sztolni i w razie potrzeby przeprowadzić czyszczenie lub konserwację urządzenia. Rewizję wykonać przy najbliższym odstawieniu elektrowni;
- wlot do ujęcia wody do rurociągu Instytutu Rybactwa Śródlądowego ma trwale ograniczoną powierzchnię z powodu nieusunięcia dolnych belek szandorów remontowych - wystąpić ponownie o udroźnienie wlotu (zamknięcia powinny być możliwe do natychmiastowego usunięcia w sytuacjach awaryjnych);
- wystąpić do Instytutu Rybactwa Śródlądowego o zwiększenie dbałości o urządzenia związane z ujęciem wody do Ośrodka Hodowli Ryb Łososiowatych (koszenie zapory, czyszczenie krat, wyciągnięcie szandorów remontowych), jeżeli wystąpienie będzie bezskuteczne należy podjąć względem właściciela dalsze kroki we współdziałaniu ze Starostwem Powiatowym w Kartuzach – sprawa jest obecnie w toku;
- należy kontynuować prace remontowe zgodnie z planem remontów.

Właściwym organem w sprawie wystąpienia do Instytutu Rybactwa Śródlądowego jest organ Wód Polskich.

### **Jaz Skrzyszewo**

Jaz Skrzyszewo zlokalizowany jest na rzece Bukowina, miejscowość Skrzyszewo, gm. Sierakowice. Urządzenie jest eksploatowane na podstawie pozwolenia wodnoprawnego na usługę wodną – piętrzenie wód rzeki Bukowina istniejącym jazem dla potrzeb istniejącego

gospodarstwa rybackiego. Ostatnią kontrolę stanu technicznego obiektu - Jaz Skrzyszewo przeprowadzono w dniu 23.08.2021 r. przez pracowników Państwowego Gospodarstwa Wodnego, Wody Polskie, Nadzór Wodny w Bytowie.

### **Jaz Rębiechowo**

Zlokalizowany jest na rzece Strzelniczka. Został wybudowany do doprowadzenia wody do obiektu nawadnianego Pępowo. W 1989 r. obiekt nawadniany Pępowo został zdjęty z ewidencji trwałych użytków zielonych nawadnianych z powodu braku zainteresowania rolników.

W 1994 r. zdemontowano mechanizmy wyciągowe i szandory. Obecnie jaz służy jedynie do utrzymania reżimu rzeki jako stopień wodny. Ostatnia roczna kontrola stanu technicznego jazu została przeprowadzona przez pracowników Nadzoru Wodnego w Kartuzach w dniu 27.05.2021 r.

### **Jaz Lniska**

Jaz został wybudowany w 1969 r. celem piętrzenia wód rzeki Raduni do nawodnień 80ha użytków zielonych należących do Państwowego Gospodarstwa Rolnego Leżno. W 1989 r. w pobliżu jazu została wybudowana prywatna Mała Elektrownia Wodna (MEW). Od 1991 r., gdy Państwowe gospodarstwo rolne Leżno zrezygnowało z nawodnień, jaz służy tylko dla celów MEW. Odpowiedzialnym za utrzymanie jazu w pełnej sprawności technicznej jest dzierżawca jazu, na podstawie pozwolenia wodnoprawnego. Ostatnia roczna kontrolna stanu technicznego jazu została przeprowadzona przez pracowników Nadzoru Wodnego w Kartuzach w dniu 27.05.2021 r.

### **Stacja pomp Mirachowo**

Na terenie działania Nadzoru Wodnego w Lęborku znajduje się stacja pomp Mirachowo, która jest przepompownią do odwadniania polderu przeciwpowodziowego (*to urządzenie wodne odgradzone od koryta rzeki, mogące okresowo przetrzymywać nadmiar wód powodziowych, zalewane, a następnie odwadniane przy pomocy urządzeń wlotowych i upustowych, samoczynnie lub w sposób kontrolowany*) o powierzchni 30 ha na terenie wsi Mirachowo. Do obsługi pomp jest zatrudniony pracownik. Obiekt jest poddawany rocznej i okresowej kontroli stanu technicznego zgodnie z art. 62 pkt. 1 ustawy z dnia 7 lipca 1994 r. Prawo budowlane (Dz. U. z 2020 r. poz. 1333 z późn. zm.). Ostatnią roczną kontrolę przeprowadzono w dniu 20.05.2021 r., a pięcioletnią w dniu 05.04.2019 r., przez



pracowników Państwowego Gospodarstwa Wodnego Wody Polskie Nadzór Wodny w Lęborku.

### **3.3 Powiatowy magazyn przeciwpowodziowy**

Magazyn przeciwpowodziowy powiatu kartuskiego utworzony jest zgodnie z art. 4 ust.1 pkt 16 Ustawy. Materiały znajdujące się w nim mogą być wykorzystane w celu zapobiegania oraz usuwania skutków powodzi i podtopień oraz w sytuacjach kryzysowych (katastrofy naturalne, awarie techniczne itp.).

Materiały są przechowywane w zamkniętym pomieszczeniu, chroniącym je przed szkodliwymi wpływami atmosferycznymi. Biorąc pod uwagę realną skalę zagrożenia powodzią w powiecie kartuskim magazyn przeciwpowodziowy wyposażony jest w najbardziej dostępne i najprostsze w wykorzystaniu a jednocześnie najbardziej skuteczne w walce z żywiołem materiały, w ilościach pozwalających na podjęcie efektywnych działań.

### **3.4 Nietechniczne środki ochrony przeciwpowodziowej - monitoring, prognozowanie i ostrzeżenie**

System prognoz i ostrzeżeń hydrologicznych i meteorologicznych wchodzi w skład Krajowego Systemu Zarządzania Kryzysowego. Krajowy System Zarządzania Kryzysowego można w uproszczeniu rozdzielić między IMGW-PIB w zakresie prognoz i ostrzeżeń oraz organy państwowe w zakresie zarządzania i reagowania.

Państwową służbę hydrologiczno-meteorologiczną pełni IMGW-PIB. Jej celem jest zapewnienie osłony hydrologiczno-meteorologicznej rozumianej, jako zespół czynności polegających na wykonywaniu i udostępnianiu prognoz meteorologicznych oraz hydrologicznych, mających na celu informowanie społeczeństwa i administracji publicznej o zjawiskach meteorologicznych oraz hydrologicznych, a także ostrzeżenie przed nimi. Obecnie w Rzeczypospolitej Polskiej działa ponad 1000 telemetrycznych stacji pomiarowo-obszaryjnych i hydrologicznych prowadzonych przez IMGW-PIB. Dane uzyskiwane operacyjnie z telemetrycznej sieci pomiarowo-obszaryjnej są podstawą do prowadzenia osłony hydrologiczno-meteorologicznej obszaru Rzeczypospolitej Polskiej.

Do podstawowych produktów przekazywanych przez biura prognoz hydrologicznych i Centrum Nadzoru Operacyjnego PSHM w normalnym stanie hydrologicznym należą:

- 1) komunikaty hydrologiczne;
- 2) biuletyny hydrologiczne;

3) prognozy hydrologiczne dla podstawowych profili wodowskazowych.

Do podstawowych produktów przekazywanych w stanie zagrożenia i alarmu hydrologicznego, oprócz produktów przekazywanych w stanie normalnym, należą:

- 1) informacje o niebezpiecznym zjawisku oraz ostrzeżenia hydrologiczne;
- 2) prognozy hydrologiczne dla dodatkowych profili wodowskazowych;
- 3) prognozy kulminacji fali wezbraniowej (m.in. wysokość i czas trwania).

### **Reagowanie na powódź i zarządzanie kryzysowe**

Pojęcie zarządzania kryzysowego zawiera w sobie zarówno planowanie, organizowanie i kontrolę przedsięwzięć związanych z fazą zapobiegania i przygotowania, jak i reagowania, a także przedsięwzięcia związane z odbudową. W celu realizacji zadań z zakresu planowania cywilnego organy administracji publicznej zobowiązane są do sporządzenia określonej dokumentacji planistycznej, w tym planów zarządzania kryzysowego. Plany zarządzania kryzysowego opracowuje się na poziomie kraju, województwa, powiatu o gminy.

### **3.5 Zabezpieczenie przeciwpowodziowe gmin w 2021 r.**

#### **Gmina Przodkowo**

Na bieżąco podejmuje działania w zakresie ochrony przeciwpowodziowej uwzględniając potencjalne zagrożenie w miejscowych planach zagospodarowania przestrzennego, studiach uwarunkowań i prowadząc działania ochronne. W 2021 r. gmina Przodkowo w ramach powyższych zadań monitoruje stan drożności przepustów drogowych, w efekcie oczyściła 10 przepustów oraz utrzymuje zapas 1300 sztuk worków przeciwpowodziowych.

#### **Gmina Somonino**

Gmina Somonino w 2021 roku na bieżąco monitoruje stan infrastruktury drogowej w tym drożności przepustów drogowych, oraz prowadzi ocenę i analizę występujących podtopień.

#### **Gmina Sierakowice i Gmina Stężycza**

Ze względu na brak zagrożenia powodziowego na terenie gminy Sierakowice i Gminy Stężycza nie utworzono gminnego magazynu przeciwpowodziowego.

#### **Gmina Żukowo**

Gmina Żukowo znajduje się na terenie zagrożonym w niewielkim stopniu miejscowymi podtopieniami. Na terenie gminy nie ma wałów przeciwpowodziowych, nie została ujęta jako zagrożona w planie wojewódzkim. W okresach szczególnego zagrożenia (roztopa, gwałtowne

opady) Radunia jest stale monitorowana. W przypadku wzrostu poziomu wody właściciel rzeki (Regionalny Zarząd Gospodarki Wodnej w Gdańsku) na wniosek specjalistów urzędu zwiększa przepływ wody w rzece. Wszystkie dane dotyczące ewentualnych podtopień zostały zawarte w Planie zarządzania kryzysowego, są one na bieżąco aktualizowane.

Gmina posiada zapas worków w ilości 8 000 sztuk i podpisano umowę na dostarczenie piasku w wyznaczone miejsce.

Gmina zakupiła oraz przekazała jednostkom OSP:

- Zapora SUP/P4 80/10 z kołnierzem uszczelniającym i rękawem wlewowym – 7 szt.,
- Zapora SUP/P4 80/15 z kołnierzem uszczelniającym i rękawem wlewowym – 7 szt.,
- Pompa elektryczna NAUTILUS 4/1 ECO – 4 szt.,
- Pompa elektryczna NAUTILUS8/1 – 1 szt.

#### **Gmina Kartuzy**

Gmina w 2021 r. nie prowadziła działań w zakresie ochrony przeciwpowodziowej natomiast zgodnie z art. 7 ust. 1 pkt 14 ustawy z dnia 8 marca 1990 r. o samorządzie gminnym (Dz. U. z 2021 r. poz. 1372) dysponuje podręcznym magazynem sprzętu przeciwpowodziowego.

#### **Gmina Sulęcyno**

Gmina Sulęcyno w zakresie ochrony przeciwpowodziowej podejmuje coroczne działania związane z przeglądami i oczyszczaniem dwóch zbiorników retencyjnych na wodę opadową w miejscowości Węsiory.

#### **Gmina Chmielno**

Gmina Chmielno w 2021 r. na swoim terenie nie prowadziła działań w zakresie ochrony przeciwpowodziowej. Gmina zabezpiecza środki i materiały na działania związane z lokalnymi podtopieniami i wiatrołomami. Zakupiono m. in. plandeki, worki do piasku, łopaty, gwoździe, piły ręczne, łomy - podane materiały przekazano jednostkom OSP Gminy Chmielno oraz do magazynu gminnego.

### **3.6 Ocena przeciwpowodziowa dokonana przez Nadzory Wodne w 2021 roku**

#### **Nadzór Wodny w Bytowie**

Na rozpatrywanym obszarze w minionym okresie nie występowały zjawiska powodziowe a jedynie chwilowe lokalne podtopienia. Bieżące utrzymanie wód powierzchniowych zabezpiecza przed powstaniem powodzi na obszarze zalewowym.

#### **Nadzór Wodny w Chojnicach**

Według opracowanych map zagrożenia powodziowego oraz map ryzyka powodziowego na terenie powiatu kartuskiego usytuowanego w obrębie Nadzoru Wodnego w Chojnicach, nie występują obszary szczególnego zagrożenia powodzią.

#### **Nadzór Wodny w Kartuzach**

W powiecie kartuskim, na terenie administrowanym przez Nadzór Wodny w Kartuzach, w ostatnich latach nie występowały zjawiska powodziowe. Miejscami (głównie na użytkach zielonych) po bardzo krótkotrwałych, intensywnych ulewnych deszczach, występowały chwilowe lokalne podtopienia. Przeprowadzane na bieżąco roboty konserwacyjne cieków zabezpieczają je przed wystąpieniem wód z koryt.

#### **Nadzór Wodny w Lęborku**

Na obszarze powiatu kartuskiego dla rzeki Łeby zostały określone obszary szczególnego zagrożenia powodziowego, na których prawdopodobieństwo wystąpienia powodzi jest średnie i wynosi raz na 100 lat oraz jest wysokie i wynosi raz na 10 lat.

### **4. Wnioski**

Wszelkie działania przeciwpowodziowe koncentrują się na technicznych i nietechnicznych środkach ochrony przeciwpowodziowej.

Oceniając stan zabezpieczenia przeciwpowodziowego powiatu kartuskiego na podstawie oceny przesłanej przez Nadzory Wodne oraz Gminy Powiatu Kartuskiego należy podkreślić, że zarówno na szczeblu powiatowym jak i gminnym w ramach ustawowych kompetencji działaniom przeciwpowodziowym poświęca się odpowiednią uwagę. Funkcjonuje Powiatowy Magazyn Przeciwpowodziowy, jak również większość gmin posiada gminne, podręczne magazyny sprzętu przeciwpowodziowego.

Wszelkie obiekty i urządzenia osłony przeciwpowodziowej podlegają bieżącym przeglądom technicznym, a ciekii zlokalizowane na terenie powiatu – pracom konserwatorskim.

Stan zabezpieczenia przeciwpowodziowego Powiatu Kartuskiego w 2021 roku ocenia się jako dobry.

## Sesja XXXIV

Raport z głosowania – projekt uchwały nr 6 w sprawie oceny stanu zabezpieczenia przeciwpowodziowego Powiatu Kartuskiego w 2021 roku

| Lp. | Nazwisko i imię       | za | przeciw | wstrzymujący | uwagi |
|-----|-----------------------|----|---------|--------------|-------|
| 1.  | Borzestowska Ewa      |    |         |              |       |
| 2.  | Bystron Andrzej       | X  |         |              |       |
| 3.  | Czerwiński Leon       | X  |         |              |       |
| 4.  | Dudek Stanisław       | X  |         |              |       |
| 5.  | Fikus Piotr           | X  |         |              |       |
| 6.  | Formela Iwona         | X  |         |              |       |
| 7.  | Gross Bartłomiej      | X  |         |              |       |
| 8.  | Grucza Ewa            | X  |         |              |       |
| 9.  | Grzegorzewski Jerzy   | X  |         |              |       |
| 10. | Kowalewski Paweł      | X  |         |              |       |
| 11. | Kwidziński Edmund     | X  |         |              |       |
| 12. | Kwiecień Janina       | X  |         |              |       |
| 13. | Lehman Mirosława      | X  |         |              |       |
| 14. | Leyk Andrzej          | X  |         |              |       |
| 15. | Łapa Bogdan           | X  |         |              |       |
| 16. | Miąskowski Jacek      |    |         |              |       |
| 17. | Peek Ryszard          | X  |         |              |       |
| 18. | Potrac Andrzej        | X  |         |              |       |
| 19. | Pryczkowski Eugeniusz | X  |         |              |       |
| 20. | Ropel Jerzy           | X  |         |              |       |
| 21. | Smentoch Stanisław    | X  |         |              |       |
| 22. | Szutenberg Mirosław   | X  |         |              |       |
| 23. | Woźniak Mieczysław    | X  |         |              |       |
| 24. | Zengerski Piotr       | X  |         |              |       |
| 25. | Żeromski Mirosław     | X  |         |              |       |